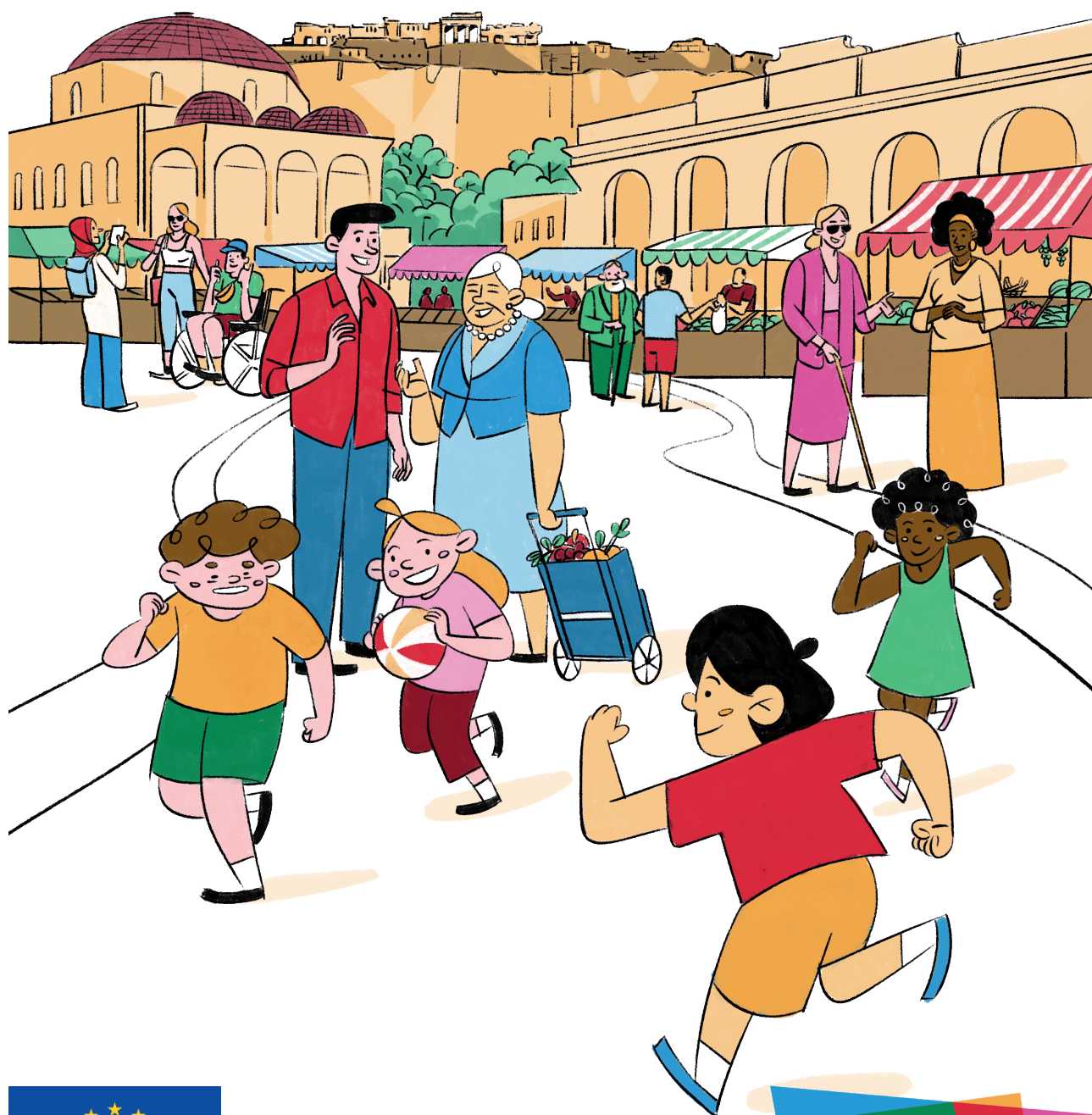


Εθνικό πρόγραμμα εκπαίδευσης για την αποϊδρυματοποίηση

Τεχνική υποστήριξη για τη διαδικασία αποϊδρυματοποίησης στην Ελλάδα



European Association of Service providers
for Persons with Disabilities



ΑΝΑΓΝΩΡΙΣΗ ΣΥΝΕΙΣΦΟΡΑΣ & ΔΙΚΑΙΩΜΑΤΑ

Απόδοση προέλευσης: Παρακαλούμε να χρησιμοποιείτε την εξής παραπομπή για αυτό το έργο: European Association of Service providers for Persons with Disabilities (EASPD), Βρυξέλλες, Φεβρουάριος 2021.

Copyright: Copyright © EASPD 2020. Με την επιφύλαξη παντός νομίμου δικαιώματος. Δεν επιτρέπεται η αναπαραγωγή, η αποθήκευση ή η εισαγωγή κανενός τμήματος αυτού του εντύπου σε σύστημα ανάκτησης χωρίς την προηγούμενη άδεια των κατόχων πνευματικών δικαιωμάτων.

Τεχνική υποστήριξη για τη διαδικασία
αποϊδρυματοποίησης στην Ελλάδα.

Σύμβαση επιχορήγησης: SRSS/S2019/02

Παραδοτέο 22 (σύμφωνα με το Πλάνο εργασίας) με βάση το
Στοιχείο 3, Αποτέλεσμα 3.2, Δράση 3.2.1 «Ανάπτυξη εθνικού
προγράμματος εκπαίδευσης για την αποϊδρυματοποίηση».

ΕΥΧΑΡΙΣΤΙΕΣ

Η Ευρωπαϊκή Ένωση Παρόχων Υπηρεσιών για Άτομα
με Αναπηρία (EASPD) θα ήθελε να ευχαριστήσει τον κ.

Βασίλη Κασιμάτη και την κα. Κωνσταντίνα Κιντώνη
για τη σύνταξη της παρούσας έκθεσης.



Το παρόν έντυπο εκδόθηκε με την οικονομική υποστήριξη της Ευρωπαϊκής Ένωσης μέσω της Γενικής Διεύθυνσης Στήριξης Διαρθρωτικών Μεταρρυθμίσεων (ΓΔ Μεταρρυθμίσεων) της Ευρωπαϊκής Επιτροπής. Οι πληροφορίες που περιέχονται στο παρόν έντυπο δεν αντικατοπτρίζουν απαραίτητα την επίσημη θέση της Ευρωπαϊκής Επιτροπής.

Πίνακας περιεχομένων

Συντομογραφίες	6
1. Εισαγωγή	7
2. Μεθοδολογία.....	10
3. Προετοιμασία για το Εθνικό πρόγραμμα εκπαίδευσης για την αποϊδρυματοποίηση.....	11
3.1 Υποψήφιοι συμμετέχοντες.....	11
3.2 Αφετηρία	12
3.3 Εθνική ομάδα εκπαιδευτών και συμβούλων για την αποϊδρυματοποίηση.....	13
3.4 Περιορισμοί και συστάσεις	17
4. Σχεδιασμός του Εθνικού προγράμματος εκπαίδευσης για την αποϊδρυματοποίηση	19
4.1 Μεθοδολογίες εκπαίδευσης	19
4.2 Μαθησιακοί στόχοι.....	20
4.3 Διάρκεια του προγράμματος.....	21
4.4 Περιγραφή προγράμματος	22
5. Οριζόντιες θεματικές περιοχές	25
5.1 Ερευνητικά δεδομένα για την ανάγκη προσέγγισης της φροντίδας με βάση τα ανθρώπινα δικαιώματα:	25
5.2 Υποστήριξη της αποϊδρυματοποίησης.....	26
6. Πεδία στοχευμένης εκπαίδευσης	29
6.1 Υπεύθυνοι πολιτικής, στελέχη	29
6.2 Συνεργασία επαγγελματιών του τομέα της υγείας με υπηρεσίες κοινωνικής φροντίδας	30
6.3 Εργαζόμενοι του κοινωνικού τομέα στην παιδεία	32
6.4 Δημοσιογράφοι, φορείς διαμόρφωσης της κοινής γνώμης, φορείς άσκησης επιρροής και δωρητές	32
7. Συμπεράσματα.....	34
8. Παραπομπές.....	29

Συντομογραφίες

EASPD

European Association of Service providers for Persons with Disabilities (Ευρωπαϊκή Ένωση παρόχων υπηρεσιών για άτομα με αναπηρία)

ΠΠΠ

Πρώιμη Παιδική Παρέμβαση

ΙΥΠ

Ινστιτούτο Υγείας του Παιδιού

ΥΠΕΚΥΠ

Υπουργείο Εργασίας και Κοινωνικών Υποθέσεων

ΥΠΕΣ

Υπουργείο Εσωτερικών

ΥΠΕΠΘ

Υπουργείο Παιδείας και Θρησκευμάτων

ΥΥ

Υπουργείο Υγείας

ΥΔ

Υπουργείο Δικαιοσύνης

ΜΚΟ

Μη Κυβερνητική Οργάνωση

Ε.Σ.Α.μεΑ

Εθνική Συνομοσπονδία Ατόμων με Αναπηρία

ΣΔΠ

Σύμβαση του ΟΗΕ για τα Δικαιώματα του Παιδιού

ΣΔΑΑ

Σύμβαση του ΟΗΕ για τα Δικαιώματα των Ατόμων με Αναπηρία

1. Εισαγωγή

Τα τελευταία χρόνια, οι ελληνικές αρχές έχουν επιδείξει ισχυρή δέσμευση στην ενδυνάμωση του υφιστάμενου συστήματος φροντίδας και προστασίας και στη δημιουργία των προϋποθέσεων για την ευρύτερη μεταρρύθμιση του τρόπου υποστήριξης ευάλωτων παιδιών και ατόμων που έχουν ανάγκες, βρίσκονται σε ιδρύματα ή διατρέχουν κίνδυνο ιδρυματοποίησης. Έχει δοθεί έμφαση στη σημασία του συντονισμού μεταξύ των υφιστάμενων φορέων στους τομείς της πρόνοιας, της υγείας και της παιδείας, με στόχο την ενδυνάμωση των υπηρεσιών πρόληψης και τη δημιουργία ενός ποιοτικού συστήματος φροντίδας στις τοπικές κοινότητες. Έχουν επισημάνει εξίσου την ανάγκη να ενισχυθεί το ανθρώπινο δυναμικό των κοινωνικών υπηρεσιών, να βελτιωθούν τα συστήματα διοίκησης και να διασφαλιστεί η χρηματοδότηση των νέων υπηρεσιών στις τοπικές κοινότητες.

Το 2019, η ελληνική κυβέρνηση ζήτησε υποστήριξη από την Ευρωπαϊκή Επιτροπή, ώστε να προβεί σε μια μεταρρύθμιση για την αποϊδρυματοποίηση. Η Υπηρεσία Υποστήριξης Διαρθρωτικών Μεταρρυθμίσεων ανέλυσε το αίτημα και το ενέκρινε, οδηγώντας στην ανάπτυξη του έργου «Τεχνική υποστήριξη για τη διαδικασία αποϊδρυματοποίησης στην Ελλάδα», το οποίο υλοποιείται σε συνεργασία με το European Association of Service Providers for Persons with Disabilities (EASPD). Σκοπός του έργου είναι να υποστηρίξει την ελληνική κυβέρνηση στην ολοκλήρωση της Εθνικής στρατηγικής, ενός Οδικού χάρτη και ενός Σχεδίου δράσης για την αποϊδρυματοποίηση, τα οποία θέτουν τη βάση για την υλοποίηση της διαδικασίας αποϊδρυματοποίησης ως εξής: μέσα από τον καθορισμό και την υλοποίηση διαδικασιών και μεθοδολογιών για την εφαρμογή και τη διαχείριση της αποϊδρυματοποίησης, την ανάπτυξη στρατηγικής και υλικού επικοινωνίας και ενημέρωσης και τη δημιουργία και την παροχή προγραμμάτων εκπαίδευσης για την υποστήριξη της διαδικασίας αποϊδρυματοποίησης. Η Στρατηγική αποϊδρυματοποίησης και τα βασικά παραδοτέα του έργου αναπτύχθηκαν σε συνεργασία με ενδιαφερόμενα μέρη, την κοινωνία των πολιτών και άτομα με ανάγκες υποστή-

ριξης. Το παρόν έγγραφο συντάσσεται σε αυτό το πλαίσιο και αποσκοπεί στην παροχή συμβουλών για την ανάπτυξη ενός Εθνικού προγράμματος εκπαίδευσης για την αποϊδρυματοποίηση, τον εντοπισμό των σημαντικών ενδιαφερόμενων μερών, του ρόλου τους στην αποϊδρυματοποίηση, καθώς και τομέων εκπαίδευσης.

Προκειμένου το ευρύ κοινό να έχει ευρύτερη συμμετοχή σε αυτήν τη μεταρρύθμιση, το ΥΠΕΚΥΠ, με την υποστήριξη μη κρατικών φορέων, έχει ξεκινήσει μια εκστρατεία για την εναλλακτική φροντίδα. Στόχος της εκστρατείας αυτής είναι να αλλάξει τα κοινωνικά πρότυπα που διέπουν την αντίληψη της κοινωνίας για τα άτομα που λαμβάνουν υποστήριξη και τα παιδιά που χρειάζονται εναλλακτικές μορφές φροντίδας. Αυτό μπορεί να ωθήσει τις τοπικές αρχές, τα Κέντρα Κοινωνικής Πρόνοιας και ορισμένους μικρομεσαίους ιδιωτικούς παρόχους υπηρεσιών φροντίδας να ξεκινήσουν τη μεταρρύθμιση του συστήματος στεγαστικών ιδρυμάτων με στόχο τον μετασχηματισμό του σε ένα σύστημα φροντίδας σε επίπεδο τοπικής κοινότητας. Κατανοούν ότι πρέπει να αναπτύξουν δυνατότητες και να εξελίξουν περαιτέρω τις υποστηρικτικές διαδικασίες στην τοπική κοινότητα, να διασφαλίσουν συστήματα ελέγχου παραπομπών (gatekeeping) και να βοηθήσουν τα παιδιά και τα άτομα που βρίσκονται σήμερα σε ιδρύματα να μεταβούν στη φροντίδα σε επίπεδο τοπικής κοινότητας. Παρά τη βαθιά τους δέσμευση, ενδεχομένως αισθάνονται ότι δεν διαθέτουν τα κατάλληλα εφόδια για τη χρήση νέων εργαλείων και πρακτικών, ώστε να ξεκινήσουν μια μεγάλη μεταρρύθμιση σε περιφερειακό ή εθνικό επίπεδο. Ένα αποτελεσματικό πρόγραμμα εκπαίδευσης, το οποίο έχει στο επίκεντρό του τα ανθρώπινα δικαιώματα και ακολουθείται από στοχευμένη εκπαίδευση για την αντιμετώπιση των συγκεκριμένων εκπαιδευτικών αναγκών διαφορετικών ομάδων επαγγελματιών, αποτελεί βασικό εργαλείο για την αλλαγή. Η εκπαίδευση του βασικού προσωπικού που εμπλέκεται στη διαδικασία αποϊδρυματοποίησης είναι μια δράση που θα πρέπει να πραγματοποιείται καθ' όλη τη διάρκεια της διαδικασίας. Απαιτεί προσεκτικό σχεδιασμό

και σαφή κατανόηση όλων των διαφορετικών ενδιαφερόμενων μερών που είτε επηρεάζονται από τη διαδικασία αποϊδρυματοποίησης είτε μπορούν να την επηρεάσουν. Κατά συνέπεια, η κατάρτιση του Εθνικού προγράμματος εκπαίδευσης για την αποϊδρυματοποίηση έπεται ως συνέχεια μιας σειράς ενεργειών. Αρχικά, το ΕΑΣPD σχεδίασε και υλοποίησε μια σειρά εκπαιδεύσεων για εργαζόμενους και υπεύθυνους των Κέντρων Κοινωνικής Πρόνοιας. Μετά την ολοκλήρωση αυτών των εκπαιδεύσεων, ζητήθηκε από τους συμμετέχοντες να συμπληρώσουν έντυπα αξιολόγησης, τα οποία χρησιμοποιήθηκαν για τη σύνταξη μιας ανάλυσης των εκπαιδευτικών αναγκών του ανθρώπινου δυναμικού στον τομέα της κοινωνικής φροντίδας. Το παρόν έγγραφο θα αναφέρεται μεν στο ανθρώπινο δυναμικό του τομέα της κοινωνικής φροντίδας, θα εστιάζει ωστόσο στις εκπαιδευτικές ανάγκες και άλλων τομέων που εμπλέκονται στην αποϊδρυματοποίηση. Οργανώθηκε επίσης μια συζήτηση ομάδας εστίασης όπου συμμετείχαν διαφορετικά ενδιαφερόμενα μέρη, την οποία ακολούθησαν ημιδομημένες συνεντεύξεις με συμμετέχοντες, μέλη προσωπικού και υπευθύνους χάραξης πολιτικών. Η διαδικασία αυτή οδήγησε στην ανάπτυξη του Εθνικού προγράμματος εκπαίδευσης για την αποϊδρυματοποίηση, το οποίο ευελπιστούμε ότι θα εμπνεύσει τη δημιουργία στοχευμένων εκπαιδευτικών προγραμμάτων για την υποστήριξη της μεταρρύθμισης.

Το Εθνικό πρόγραμμα εκπαίδευσης για την αποϊδρυματοποίηση αποσκοπεί να συμβάλει στην παροχή φροντίδας υψηλότερης ποιότητας και στην αλλαγή νοοτροπίας σε ό,τι αφορά την υποστήριξη παιδιών, ατόμων με αναπηρία και ηλικιωμένων. Το παρόν έγγραφο δεν αποτελεί εγχειρίδιο, ούτε ολοκληρωμένο εκπαιδευτικό εργαλείο για τη διαδικασία αποϊδρυματοποίησης. Αποσκοπεί να θέσει τις βάσεις πάνω στις οποίες τα διάφορα ενδιαφερόμενα μέρη μπορούν να αναπτύξουν περαιτέρω εκπαιδευτικά προγράμματα στον τομέα της αποϊδρυματοποίησης.

Επομένως, έχει σχεδιαστεί για τους εξής σκοπούς:

- να εντοπίσει τις ομάδες επαγγελματιών του τομέα της φροντίδας και ενδιαφερόμενων μερών που πρέπει να εκπαιδευτούν, ώστε να εκπαιδεύσουν άλλους σε ζητήματα που είναι σημαντικά κατά την υλοποίηση της αποϊδρυματοποίησης στην πράξη,

- να παραθέσει ορισμένους τομείς όπου απαιτείται εκπαίδευση, προκειμένου να ολοκληρωθεί επιτυχώς αυτή η μεταρρύθμιση και να αντιμετωπιστούν οι προκλήσεις που προκύπτουν συχνά στην εναλλακτική φροντίδα. Στις υποσημειώσεις που συνοδεύουν κάθε πτυχή της διαδικασίας εκπαίδευσης για την αποϊδρυματοποίηση περιλαμβάνονται περαιτέρω πόροι.
- να συμβάλει στην οργάνωση ενός προγράμματος εκπαίδευσης που έχει ως στόχο να παρέχει στους συμμετέχοντες τις πληροφορίες, τα κίνητρα και τις στρατηγικές που μπορούν να χρησιμοποιούν, ώστε να ενσωματώνουν τις αξίες, τις αρχές και τις πρακτικές της αποϊδρυματοποίησης στην καθημερινή τους εργασία. Αποκοπεί επίσης στην παροχή υποστήριξης στους συμμετέχοντες, ώστε να αναπτύξουν περαιτέρω, να σχεδιάσουν και να διαχειριστούν ένα πρόγραμμα εκπαίδευσης για την αποϊδρυματοποίηση στους αντίστοιχους τομείς εργασίας τους. Για τον λόγο αυτόν, στο παρόν έγγραφο έχουμε συμπεριλάβει έναν πρακτικό οδηγό γενικής εκπαίδευσης. Πρόκειται για ένα εγχειρίδιο σχετικά με την πραγματοποίηση εκπαιδευτικών σεμιναρίων, το οποίο περιλαμβάνει και μια περιγραφή του προγράμματος.

Το παρόν έγγραφο αποτελεί τη βάση για την ανάπτυξη στοχευμένων εκπαιδευτικών προγραμμάτων, αρχικά στις κοινωνικές υπηρεσίες της τοπικής κοινότητας και στα ιδρύματα που παρέχουν επιμόρφωση επαγγελματιών του τομέα φροντίδας. Ευελπιστούμε, ωστόσο, ότι ορισμένα τμήματα του παρόντος εγγράφου μπορούν να δώσουν έμπνευση και για προγράμματα σπουδών σε ιδρύματα ανώτερης εκπαίδευσης και τμήματα πανεπιστημίων για επαγγελματίες του τομέα της φροντίδας. Ευελπιστούμε, επίσης, ότι το παρόν έγγραφο θα διαφωτίσει όλους τους επαγγελματίες του τομέα της φροντίδας με αρμοδιότητες που αφορούν σε παιδιά και άτομα τα οποία χρειάζονται υποστήριξη προκειμένου να ζουν στην κοινότητα.

2. Μεθοδολογία

Το παρόν έγγραφο προκύπτει από διάφορες ερευνητικές μεθοδολογίες, συμπεριλαμβανομένης της βιβλιογραφικής ανασκόπησης, ερωτηματολογίων και μίας συζήτησης ομάδας εστίασης, την οποία ακολούθησαν ημιδομημένες συνεντεύξεις. Το έργο της τεχνικής υποστήριξης για την αποϊδρυματοποίηση στην Ελλάδα έγκειτο στη ανάπτυξη μιας σειράς ερευνητικών εγγράφων και επιμορφωτικών δράσεων στο πλαίσιο της παροχής τεχνικής υποστήριξης στο ΥΠΕΚΥΠ. Η Εθνική στρατηγική, το Σχέδιο δράσης και ο Οδικός χάρτης για την αποϊδρυματοποίηση αποτελούν την συνιστώσα πολιτικής, ενώ άλλα έγγραφα συντάχθηκαν με στόχο την πρόταση μεθοδολογιών και υποστηρικτικών διαδικασιών για την αποϊδρυματοποίηση. Η βιβλιογραφική ανασκόπηση περιλαμβάνει όλα αυτά τα έγγραφα και τις εκθέσεις εθνικών οργανισμών, καθώς και άλλες επιστημονικές μελέτες.



Όπως αναφέρθηκε, στο πλαίσιο του έργου το ΕΑΣPD οργάνωσε και παρέιχε εκπαίδευση για την αποϊδρυματοποίηση σε υπευθύνους και στελέχη Κέντρων Κοινωνικής Πρόνοιας, σε ανώτερα στελέχη του ΥΠΕΚΥΠ και της τοπικής αυτοδιοίκησης και σε άλλα ενδιαφερόμενα μέρη. Με βάση την εμπειρία και τη γνώση που συλλέχθηκαν στη διάρκεια της εκπαίδευσης και μετά από αυτήν, αναπτύξαμε μια ανάλυση εκπαιδευτικών αναγκών, η οποία περιγράφει τα δυνατά και τα αδύναμα σημεία του ανθρώπινου δυναμικού στον τομέα της κοινωνικής φροντίδας στην Ελλάδα. Για τη μετάβαση από τον τομέα της κοινωνικής φροντίδας σε άλλους σημαντικούς τομείς που εμπλέκονται στην αποϊδρυματοποίηση, οργανώθηκε μια συζήτηση ομάδας εστίασης με επαγγελματίες και ενδιαφερόμενα μέρη διαφόρων φορέων και επακόλουθες ημιδομημένες συνεντεύξεις με ορισμένους από τους συμμετέχοντες και βασικούς πληροφοριοδότες (όπως υπεύθυνους χάραξης πολιτικών, φροντιστές, γονείς και ωφελούμενους υπηρεσιών). Σκοπός ήταν να γίνει μια επισκόπηση των διαφόρων επαγγελματιών που πρέπει να εκπαιδευτούν, ώστε να προσφέρουν φροντίδα σε επίπεδο τοπικής κοινότητας και να μπορούν να βελτιώνουν συγκεκριμένες πτυχές της ζωής των ωφελούμενων. Με βάση τη γνώση και την εμπειρία των συμμετεχόντων, συλλέξαμε πληροφορίες που υποστήριξαν την ανάλυση των ερευνητικών ευρημάτων στα υπόλοιπα παραδοτέα. Ευελπιστούμε ότι σε αυτό το Εθνικό πρόγραμμα εκπαίδευσης για την αποϊδρυματοποίηση καταφέραμε έτσι να συνδυάσουμε τη θεωρία και την πράξη.

3. Προετοιμασία για το Εθνικό πρόγραμμα εκπαίδευσης για την αποϊδρυματοποίηση

3.1 Υποψήφιοι συμμετέχοντες

Οι επαγγελματίες που εμπλέκονται στη διαδικασία αποϊδρυματοποίησης είναι αυτοί που εργάζονται κυρίως, αλλά όχι αποκλειστικά, σε κοινωνικές υπηρεσίες και ιδρύματα της τοπικής κοινότητας, καθώς και εκείνοι που θα προσληφθούν για να υποστηρίξουν το νέο σύστημα φροντίδας σε επίπεδο τοπικής κοινότητας. Παρ' όλα αυτά, οι υποστηρικτικές διαδικασίες στην κοινότητα περιλαμβάνουν ένα φάσμα επαγγελματιών και ενδιαφερόμενων μερών σε διάφορους τομείς, καθώς και οικογένειες και μέλη της κοινότητας. Για να εξετάσουμε περαιτέρω αυτό το ζήτημα και να εντοπίσουμε πιθανούς εκπαιδευόμενους, οργανώσαμε μια συζήτηση ομάδας εστίασης και επακόλουθες ημιδομημένες συνεντεύξεις με υπευθύνους χάραξης πολιτικών, επαγγελματίες, συνδικάτα και γονείς.

Οι περισσότεροι συμμετέχοντες επεσήμαναν τις χρόνιες διαρθρωτικές αδυναμίες των υποστελεχωμένων και υπερβολικά επιβαρυσμένων

υπηρεσιών που θα υπονόμευαν την αποτελεσματικότητα εκπαιδευτικών προγραμμάτων μικρής κλίμακας και θα δημιουργούσαν προκλήσεις στον σχεδιασμό του Εθνικού προγράμματος εκπαίδευσης για την αποϊδρυματοποίηση. Μας βοήθησαν, ωστόσο, να εντοπίσουμε τις ακόλουθες ομάδες στόχου εκπαιδευόμενων:

- Δημόσιοι λειτουργοί και στελέχη της κυβέρνησης (ΥΠΕΚΥΠ, ΥΠΕΠΘ, ΥΥ, ΥΔ, ΥΠΕΣ), καθώς και δημόσιοι λειτουργοί σε περιφερειακές και τοπικές αρχές
- Υπεύθυνοι, επαγγελματίες (κοινωνικοί λειτουργοί, ψυχολόγοι, λογοθεραπευτές, εργοθεραπευτές) και εργαζόμενοι (φροντιστές και προσωπικό υποστήριξης) σε μονάδες φροντίδας (εκείνοι που θα μετακινηθούν από τα ιδρύματα και το προσωπικό που θα προσληφθεί)
- Άτυποι φροντιστές ηλικιωμένων που λαμβάνουν υποστήριξη στο σπίτι
- Υποψήφιοι ανάδοχοι και θετοί γονείς
- Μέλη οικογενειών που θα επανασυνδεθούν με τα παιδιά ή τους συγγενείς τους κατά τη διαδικασία αποϊδρυματοποίησης και θα πρέπει επίσης να έχουν πρόσβαση σε εκπαιδευτικά προγράμματα που στοχεύουν στη βελτίωση της ποιότητας της φροντίδας που παρέχουν
- Ανθρώπινο δυναμικό του τομέα της κοινωνικής φροντίδας σε επίπεδο τοπικής κοινότητας
- Επαγγελματίες του συστήματος δικαιοσύνης ανηλίκων (εισαγγελείς, δικαστικοί λειτουργοί, επιμελητές ανηλίκων)
- Μέλη της κοινότητας
- Επαγγελματίες στον τομέα της υγείας (ιατρικό και νοσηλευτικό προσωπικό, μαίες/μαιευτήρες και επαγγελματίες σε μαιευτήρια)
- Μέλη εκπαιδευτικού προσωπικού
- Κοινωφελή ιδρύματα, δωρητές
- Δημοσιογράφοι, φορείς διαμόρφωσης της κοινής γνώμης, φορείς άσκησης επιρροής
- Εθελοντές.



3.2 Αφειτηρία

Στο πλαίσιο της βελτίωσης και της διατομεακής διοίκησης των υφιστάμενων κοινωνικών υπηρεσιών στις τοπικές κοινότητες και της ανάπτυξης νέων υπηρεσιών, θα χρειαστεί εκπαιδευμένο προσωπικό για να ηγηθεί της αλλαγής. Συνεπώς, τα επιμορφωτικά προγράμματα θα εστιάζουν στην ανάπτυξη του ανθρώπινου δυναμικού του τομέα της κοινωνικής φροντίδας, ενώ τα στοχευμένα εκπαιδευτικά προγράμματα μικρής κλίμακας θα αναπτυχθούν για τα ενδιαφερόμενα μέρη που αναφέρθηκαν παραπάνω. Για παράδειγμα, η εκπαίδευση που απευθύνεται σε κοινωφελή ιδρύματα και δωρητές θα πρέπει να περιλαμβάνει περιεκτικά, εφάπαξ σεμινάρια που εστιάζουν στα μη ικανοποιητικά αποτελέσματα των ιδρυμάτων, στον ρόλο των δωρητών ως προς την άσκηση επιρροής για την αλλαγή και τεκμηριώνουν την επένδυση σε εναλλακτικές μορφές φροντίδας. Η εκπαίδευση των φροντιστών θα είναι σημαντικά εντατικότερη και θα απαιτεί τη συμμετοχή τους σε γενική εκπαίδευση για την αποϊδρυματοποίηση και σε στοχευμένη εκπαίδευση για την αντιμετώπιση των αναγκών των ατόμων που εξυπηρετούν.

Το Εθνικό πρόγραμμα εκπαίδευσης για την αποϊδρυματοποίηση θα πρέπει να παρέχει στους επαγγελματίες και τους εργαζομένους του τομέα της κοινωνικής φροντίδας επαρκείς γνώσεις για τον σχεδιασμό και τη διαχείριση ενός προγράμματος αποϊδρυματοποίησης στην κοινότητά τους ή στο ίδρυμα όπου εργάζονται. Οι επαγγελματίες και οι εργαζόμενοι στον τομέα της κοινωνικής φροντίδας θα πρέπει να αισθάνονται ότι έχουν επαρκή υποστήριξη και εποπτεία, προκειμένου να αποκτούν τη σιγουριά που χρειάζονται για να παρέχουν νέες μεθόδους εργασίας για τη φροντίδα, καθώς και να διευκολύνουν και να συντονίζουν την πρόσβαση στις απαιτούμενες υπηρεσίες.

Το σημαντικότερο τμήμα της εκπαίδευσης ξεκινά πριν τον σχεδιασμό μιας μεταρρύθμισης τέτοιας κλίμακας και πολυπλοκότητας. Η εκπαίδευση για τη φροντίδα σε επίπεδο τοπικής κοινότητας ξεκινά στα Ινστιτούτα Επαγγελματικής Κατάρτισης (ΙΕΚ) και στα τμήματα πανεπιστημίων, τα οποία εκπαιδεύουν εργαζομένους, επαγγελματίες και στελέχη του τομέα της κοινωνικής

φροντίδας που θα εξυπηρετούν άτομα τα οποία χρειάζονται υποστήριξη προκειμένου να ζουν στην κοινότητα. Αυτό επισημαίνεται στη βιβλιογραφία, καθώς και στις ημιδομημένες συνεντεύξεις και στη συζήτηση ομάδας εστίασης που πραγματοποιήσαμε. Η στενή συνεργασία με τμήματα πανεπιστημίων (π.χ. τμήματα κοινωνικών λειτουργιών, νοσηλευτικής, μαιευτικής κ.λπ.) θα μπορούσε να συμβάλει στον σχεδιασμό και την επικαιροποίηση των προγραμμάτων σπουδών, ώστε οι απόφοιτοι να είναι καλύτερα προετοιμασμένοι να εργαστούν στις υπηρεσίες υποστήριξης στην τοπική κοινότητα. Για παράδειγμα, η ύπαρξη διδακτικών ενοτήτων σχετικά με το κοινωνικό, οικονομικό και νομικό πλαίσιο της φροντίδας σε επίπεδο τοπικής κοινότητας, τη στέγαση και την ανάπτυξη βιώσιμων κοινοτήτων, την ηγεσία και τη διοίκηση στο πλαίσιο της υποστηριζόμενης διαβίωσης και της παροχής υπηρεσιών, καθώς και σχετικά με πρακτικές επικοινωνιακές δεξιότητες και τη διαχείριση προβληματικών συμπεριφορών, θα μπορούσε να βοηθήσει τους αποφοίτους που επιθυμούν να εργαστούν στον τομέα της κοινωνικής φροντίδας να παρέχουν καλύτερες υπηρεσίες. Οι εξειδικευμένοι και ικανοί Έλληνες απόφοιτοι που έχουν ήδη παρακολουθήσει σεμινάρια μάθησης μέσω εργασίας, τα οποία συνδυάζουν τη θεωρία της κοινωνικής ένταξης με την πρακτική σε εναλλακτικές μορφές φροντίδας, θα συμβάλουν στην επιτάχυνση της διαδικασίας μεταρρύθμισης και θα διασφαλίσουν την υψηλή ποιότητα της φροντίδας στις νέες υπηρεσίες.

Η εκπαίδευση του ανθρώπινου δυναμικού που θα μετακινηθεί από τα ιδρύματα στις νέες υπηρεσίες και νέων εργαζομένων που θα προσληφθούν παρέχεται στην αρχή οποιουδήποτε προγράμματος αποϊδρυματοποίησης και θα είναι οπωσδήποτε μια διαρκής διαδικασία. Τα εφάπαξ εκπαιδευτικά σεμινάρια για την αλλαγή νοοτροπίας μπορούν να βελτιώσουν τις γνώσεις των συμμετεχόντων, ωστόσο συνήθως δεν συμβάλλουν αποτελεσματικά στην αλλαγή μακροχρόνιων συμπεριφορών. Από τις νέες υπηρεσίες που θα αναπτύσσονται θα προκύπτουν διδάγματα, τα οποία θα πρέπει να συμπεριλαμβάνονται στην εκπαίδευση.

3.3 Εθνική ομάδα εκπαιδευτών και συμβούλων για την αποϊδρυματοποίηση

Δεν υπάρχουν ακόμα διαδεδομένα, ολοκληρωμένα εκπαιδευτικά προγράμματα για την αποϊδρυματοποίηση, τα οποία να περιλαμβάνουν όλα τα στοιχεία της μεταρρύθμισης της αποϊδρυματοποίησης. Μερικοί ιδιωτικοί ή μη κερδοσκοπικοί διεθνείς οργανισμοί παρέχουν εμπειρισταωμένα, γενική εκπαίδευση για τα βήματα που περιλαμβάνει η διαδικασία. Ωστόσο, είναι δυσκολότερο να δημιουργηθούν προσαρμοσμένα, στοχευμένα προγράμματα που εμβαθύνουν στον τρόπο εφαρμογής κάθε βήματος στο εκάστοτε εθνικό πλαίσιο (τα οποία είναι άκρως αναγκαία), χωρίς τη βοήθεια τοπικών φορέων, ομοσπονδιών και επαγγελματιών. Τέτοιοι φορείς και επαγγελματίες υπάρχουν ήδη στην Ελλάδα.

Η Ελλάδα έχει αποκτήσει εμπειρία στον τομέα της αποϊδρυματοποίησης, ειδικά μέσω της ψυχιατρικής μεταρρύθμισης. Πιο συγκεκριμένα, το 1995 οι ελληνικές αρχές ανέπτυξαν ένα εθνικό σχέδιο για την ψυχιατρική μεταρρύθμιση με την κωδική ονομασία «Ψυχαργός»¹. Το πρόγραμμα Ψυχαργός υλοποιήθηκε από δημόσιους φορείς, ιδιωτικούς παρόχους και ΜΚΟ που χρησιμοποίησαν μια σειρά διαφορετικών προσεγγίσεων, με διάφορους βαθμούς επιτυχίας. Αυτή η μεταρρύθμιση συνέβαλε στην ανάπτυξη ανθρώπινου δυναμικού, στον εντοπισμό και την υπέρβαση εμποδίων για την αποϊδρυματοποίηση, καθώς και στην αποκόμιση διδαγμάτων από ακατάλληλα μοντέλα αποϊδρυματοποίησης και από τις ακούσιες αρνητικές επιπτώσεις τους στους ωφελούμενους. Συνέβαλε στην ανάπτυξη ολοκληρωμένων υπηρεσιών στέγασης (π.χ. προστατευμένα διαμερίσματα, ξενώνες, στέγαση στην κοινότητα), καθώς και υπηρεσιών της τοπικής κοινότητας (π.χ. κέντρα ημερήσιας φροντίδας, κινητές μονάδες, κέντρα ψυχικής υγείας, ιατροπαιδαγωγικά κέντρα). Η σωρευ-

τική εμπειρία μπορεί να συμβάλει στη δημιουργία του Εθνικού προγράμματος εκπαίδευσης για την αποϊδρυματοποίηση στον τομέα της κοινωνικής φροντίδας. Και αυτό γιατί οι βασικές αρχές της αποϊδρυματοποίησης και τα ζητήματα κατά τη μετάβαση στη φροντίδα σε επίπεδο τοπικής κοινότητας είναι κοινά για όλους τους ωφελούμενους υπηρεσιών (παιδιά, άτομα με αναπηρία, ηλικιωμένοι).

Επιπλέον, οι επαγγελματίες και οι φορείς που συμμετέχουν στο πρόγραμμα Ψυχαργός κατανοούν σαφώς την εφαρμογή τυποποιημένων κατευθυντήριων γραμμών κατά την υλοποίηση ολοκληρωμένων έργων αποϊδρυματοποίησης στο ελληνικό πλαίσιο. Συνεπώς, μία σημαντική πηγή εκπαιδευτών μπορεί να αποτελέσει η Ομοσπονδία Αργός³, μια ομοσπονδία παρόχων υπηρεσιών (δημόσιων, ιδιωτικών, μη κερδοσκοπικών) για άτομα με προβλήματα ψυχικής υγείας, η οποία ιδρύθηκε για τον συντονισμό και την υποστήριξη του προγράμματος Ψυχαργός. Πολλοί από τους επαγγελματίες που ενεπλάκησαν στην ψυχιατρική μεταρρύθμιση (συμμετέχοντας σε ομάδες εργασίας στο ΥΥ και παρέχοντας υπηρεσίες στον τομέα της υγείας) εργάζονται πλέον στον τομέα της κοινωνικής φροντίδας. Οι συγκεκριμένοι επαγγελματίες μπορούν να δημιουργήσουν ένα ολοκληρωμένο εκπαιδευτικό πρόγραμμα βασισμένο στην εμπειρία και την εξειδίκευση στη φροντίδα ψυχικής υγείας στην Ελλάδα. Μπορούν να συνδυάσουν και να προσαρμόσουν μεθοδολογικά εργαλεία, υλικό και αποτελέσματα, για να δημιουργήσουν ευέλικτα εκπαιδευτικά πακέτα. Εκτός της εμπειρίας σε περιεκτικά και ολοκληρωμένα προγράμματα αποϊδρυματοποίησης, υπάρχει επίσης εμπειρία σε ορισμένες πτυχές της αποϊδρυματοποίησης, όπως είναι η εναλλακτική φροντίδα για παιδιά.

¹ <http://www.psychargos.gov.gr/Default.aspx?ID=26188&nt=18&lang=1>

³ Ομοσπονδία Φορέων Ψυχοκοινωνικής Αποκατάστασης και Ψυχικής Υγείας ΑΡΓΩ: <http://argo.org.gr/>

Αν και η ευρεία, γενική εκπαίδευση είναι χρήσιμη σε όλες τις περιπτώσεις, ισάξια προσοχή θα πρέπει να δοθεί στη στοχευμένη εκπαίδευση, καθώς οι υπηρεσίες της τοπικής κοινότητας παρουσιάζουν μεγάλη πολυμορφία. Ωστόσο, φαίνεται να υπάρχει λιγότερη πρόβλεψη για στοχευμένη εκπαίδευση γύρω από συγκεκριμένες ομάδες ωφελούμενων και μέριμνα για τις ανάγκες και τα συμφέροντά τους (δηλαδή μεθοδολογικά εργαλεία για την επιλογή ανάδοχων φροντιστών για παιδιά με αναπηρία, εξατομίκευση και συμπαραγωγή υπηρεσιών για άτομα με αναπηρία, μεταβίβαση οικονομικών πόρων από ιδρύματα σε υπηρεσίες φροντίδας σε επίπεδο τοπικής κοινότητας). Το 2015, το Πανεπιστήμιο του Γιόρκ έλαβε μέρος σε ένα ερευνητικό πρόγραμμα σχετικά με τη συνεχιζόμενη επαγγελματική εκπαίδευση και κατάρτιση για επαγγελματίες που εργάζονται σε δομές της τοπικής κοινότητας⁴. Πραγματοποίησε μια διερευνητική άσκηση σε επτά ευρωπαϊκές χώρες, συμπεριλαμβανομένης της Ελλάδας, στο πλαίσιο της οποίας κατεγράφη το εύρος της εκπαίδευσης και η αξιολόγηση του αντικτύπου της στη δυνατότητα επιλογής και ελέγχου που έχουν οι ωφελούμενοι των υπηρεσιών φροντίδας σε επίπεδο τοπικής κοινότητας. Το κύριο εύρημα ήταν ότι υπήρχε σχετικά περιορισμένη εξειδικευμένη εκπαίδευση για υπηρεσίες της τοπικής κοινότητας στην Ευρώπη. Παρ' όλα αυτά, οι επαγγελματίες ζητούν⁵ υψηλότερο βαθμό εξειδίκευσης στην εκπαίδευση, προκειμένου να ικανοποιούν τα συμφέροντα και τις ανάγκες των παιδιών και των ατόμων που εξυπηρετούν στο συγκεκριμένο πλαίσιο όπου παρέχουν τις υπηρεσίες τους.

Η ανάλυση των εκπαιδευτικών αναγκών ανά περιοχή και ανά ίδρυμα θα συμβάλει στην οργάνωση αποτελεσματικών εκπαιδευτικών προγραμμάτων. Θα ήταν ιδιαίτερα χρήσιμο να δημιουργηθεί ένα εθνικό μητρώο ανά τομέα εξειδίκευσης, το οποίο θα περιελάμβανε όλους τους δημόσιους φορείς, τους πιστοποιημένους ιδιωτικούς παρόχους και τις ΜΚΟ που οργανώνουν και παρέχουν εκπαιδευτικά προγράμματα στον

τομέα της κοινωνικής φροντίδας. Για παράδειγμα, το Κέντρο Κοινωνικής Πρόνοιας Περιφέρειας Αττικής-Παράρτημα Προστασίας Παιδιού «Η Μητέρα» διαθέτει μεγάλη εμπειρία στην ανάδοχη φροντίδα, καθώς υλοποιεί προγράμματα εναλλακτικής φροντίδας από το 1950. Υπάρχουν μη κερδοσκοπικές οργανώσεις που οργανώνουν επιτυχώς κέντρα ημερήσιας φροντίδας, υπηρεσίες προσωρινής φροντίδας για άτομα με σύνθετες ανάγκες υποστήριξης και αναπτύσσουν τμήματα έρευνας και εκπαίδευσης. Ελληνικές μη κερδοσκοπικές οργανώσεις παρέχουν ήδη εκπαίδευση για τη φροντίδα στο σπίτι σε άτυπους φροντιστές ηλικιωμένων. Η ύπαρξη ενός εθνικού μητρώου πιστοποιημένων φορέων θα εξασφάλιζε τη διαφάνεια και θα βοηθούσε τις ελληνικές αρχές να αναπτύξουν μια εθνική ομάδα (ή υπηρεσία) εκπαιδευτών και συμβούλων που θα παρέχει επιτόπια και εξ αποστάσεως υποστήριξη κατά τη μεταρρύθμιση της αποϊδρυματοποίησης. Η εθνική ομάδα εκπαιδευτών και συμβούλων δεν θα πρέπει να περιλαμβάνει μόνο ακαδημαϊκούς και επαγγελματίες των τομέων κοινωνικής φροντίδας και υγειονομικής περίθαλψης. Στο έργο της αποϊδρυματοποίησης θα πρέπει να συμμετέχουν και ωφελούμενοι υπηρεσιών⁶. Ο ρόλος των ωφελούμενων είναι υποτιμημένος, ωστόσο τα άτομα αυτά αποτελούν πολύτιμο πόρο για τη διαμόρφωση και την παροχή εκπαιδευτικών προγραμμάτων. Οι γνώσεις και οι εμπειρίες τους θα μας βοηθήσουν να αυξήσουμε την αποτελεσματικότητα της εκπαίδευσης και να δείξουμε στους συμμετέχοντες ποια είναι τα δικαιώματα στην πράξη και όχι μόνο στη θεωρία⁷. Επιπλέον, η συνεργασία με ωφελούμενους υπηρεσιών στο επίπεδο της εθνικής ομάδας εκπαιδευτών και συμβούλων θα συμβάλει στην έγκαιρη ανάπτυξη διαφορετικών και ευέλικτων στρατηγικών συνεχούς συμμετοχής. Θα συντελέσει στην εύρεση νέων τρόπων εργασίας και επικοινωνίας και στον επαναπροσδιορισμό των σχέσεων ισχύος μεταξύ των ωφελούμενων υπηρεσιών και των επαγγελματιών σε όλη τη διάρκεια της διαδικασίας. Υπάρχουν πολλοί παράγοντες που πρέπει να ληφθούν υπόψη κατά τον σχεδιασμό και την υλοποίηση

⁴ Education and Training in Housing Related Support: The Extent of Continuing Vocational Education and Training in Integrated Housing and Support in the EU. 2015, University of York, Department of Social Policy and Social Work.

Διατίθεται στην ηλεκτρονική διεύθυνση: <https://www.housingeurope.eu/section-87/resources>

⁵ Συζήτηση ομάδας εστίασης, έντυπα αξιολόγησης που συμπληρώθηκαν από επαγγελματίες μετά την ολοκλήρωση του εκπαιδευτικού προγράμματος του EASPD

⁶ Για περισσότερες πληροφορίες, βλ: Has service user participation made a difference to social care services? 2004, London, Social Care Institute for Change. Διατίθεται στην ηλεκτρονική διεύθυνση: <https://lx.iriss.org.uk/sites/default/files/resources/pp03.pdf>

⁷ Κοινές ευρωπαϊκές κατευθυντήριες γραμμές για τη μετάβαση από την ιδρυματική φροντίδα στη φροντίδα σε επίπεδο τοπικής κοινότητας. 2012, Ευρωπαϊκή ομάδα εμπειρογνομών για τη μετάβαση από την ιδρυματική φροντίδα στη φροντίδα σε επίπεδο τοπικής κοινότητας. Διατίθεται στην ηλεκτρονική διεύθυνση: <https://deinstitutionalisationdotcom.files.wordpress.com/2017/07/guidelines-final-english.pdf>

της συμμετοχής ωφελούμενων στη βελτίωση υπηρεσιών και στην εκπαίδευση για την αλλαγή. Ο κίνδυνος πρόκλησης ακούσιας βλάβης στα άτομα που έχουν ήδη υποστεί περιθωριοποίηση μπορεί να μετριαστεί, αν όλοι οι επαγγελματίες που εμπλέκονται στην ανάπτυξη εκπαιδευτικών προγραμμάτων κατανοήσουν τις αρχές και την πρακτική της συμμετοχής ωφελούμενων. Όταν οι ωφελούμενοι των υπηρεσιών ενδυναμώνονται και λαμβάνουν συνεχή υποστήριξη μέσα από οργανωτικές δομές, διαδικασίες και στρατηγικές διοίκησης, μπορούν να εκλάβουν την εκπαίδευση ως μια ευκαιρία ουσιαστικής συμμετοχής και να συμβάλουν στην επιτυχία της⁸. Η επιλογή των ωφελούμενων που θα συμμετέχουν στην εθνική ομάδα εκπαιδευτών και συμβούλων για την αποϊδρυματοποίηση θα πρέπει να διέπεται από το ίδιο επίπεδο διαφάνειας που ισχύει για τα υπόλοιπα μέλη της ομάδας. Οι ωφελούμενοι θα πρέπει να αμείβονται για τις υπηρεσίες τους, σύμφωνα με τους ίδιους όρους και τις προϋποθέσεις που ισχύουν για τους υπόλοιπους εκπαιδευτές.

Οι κύριοι τομείς έργου της εθνικής ομάδας εκπαιδευτών και συμβούλων για την αποϊδρυματοποίηση θα πρέπει να περιλαμβάνουν τα εξής:

- πραγματοποίηση ψηφιακών και φυσικών επισκέψεων μελέτης και συναντήσεων με εθνικές αντιπροσωπείες σε χώρες που έχουν σημειώσει πρόοδο στο πεδίο της αποϊδρυματοποίησης (π.χ. μια αντιπροσωπεία δημόσιων λειτουργών του Υπουργείου Κοινωνικών Υποθέσεων της Τσεχικής Δημοκρατίας θα μπορούσε να υποστηρίξει δημόσιους λειτουργούς του ελληνικού ΥΠΕΚΥΠ σε ζητήματα μεταβίβασης πόρων)
- συνεργασία με τμήματα πανεπιστημίων που θα μπορούσαν ενδεχομένως να προσφέρουν πιστοποιημένα σεμινάρια εκπαίδευσης μέσω εργασίας για την αναγνώριση επαγγελματικών προσόντων στον τομέα της παροχής φροντίδας σε επίπεδο τοπικής κοινότητας;
- οργάνωση και παροχή τεχνικής βοήθειας σε υπευθύνους χάραξης πολιτικών, υπευθύνους και σε άλλα βασικά ενδιαφερόμενα μέρη
- ανάπτυξη εκπαιδευτικού υλικού και παροχή εκπαίδευσης στους εξειδικευμένους τομείς που είναι σημαντικοί για την πρόοδο του εθνι-

- κού προγράμματος αποϊδρυματοποίησης
- ανάπτυξη εργαλείων και δημοσιεύσεων με στόχο να παρασχεθεί βοήθεια στους επαγγελματίες και στο προσωπικό για το κλείσιμο των ιδρυμάτων και την ανάπτυξη νέων υπηρεσιών
- ανάπτυξη εκπαιδευτικού υλικού για προγράμματα συμμετοχής νέων
- σχεδιασμός έγκαιρων επακόλουθων εκπαιδευτικών παρεμβάσεων, όπως εκπαίδευση που βασίζεται στη συμβουλευτική, ψηφιακή υποστήριξη και προγράμματα μεντορείας, διευκόλυνση δικτύωσης κ.λπ.

Η αξιολόγηση του εκπαιδευτικού υλικού, των ενημερωτικών εντύπων, των ασκήσεων και των προγραμμάτων μαθημάτων αποτελεί σημαντικό κομμάτι της διαδικασίας. Για αυτό το θέμα, η εθνική ομάδα εκπαιδευτών και συμβούλων θα πρέπει να συνεργάζεται στενά με τη Συντονιστική Επιτροπή για την αποϊδρυματοποίηση¹⁰ και από κοινού να παρακολουθούν και να εποπτεύουν τακτικά τα εκπαιδευτικά εργαστήρια που παρέχονται από αναδόχους. Η τυποποίηση της εκπαίδευσης θα συμβάλει στον περιορισμό των κινδύνων. Ωστόσο, πρέπει επίσης να μετριαστεί ο κίνδυνος της μη ικανοποιητικής πραγματοποίησης ποιοτικών εκπαιδευτικών προγραμμάτων.



⁸ Δείτε την εκπαιδευτριά Wendy Perez: <https://citizen-network.org/resources/see-me-as-me.html>

⁹ Για παράδειγμα, το Μητροπολιτικό Πανεπιστήμιο του Κάρντιφ προσφέρει προπτυχιακές σπουδές που εστιάζουν ειδικά στην υποστηριζόμενη στέγαση: <https://www.cardiffmet.ac.uk/education/courses/Pages/housing-studies-bsc.aspx>

¹⁰ Έχει αναπτυχθεί ήδη από το ΥΠΕΚΥΠ

3.4 Περιορισμοί και συστάσεις

Ορισμένοι από τους σημαντικότερους περιορισμούς κατά την παροχή εκπαιδευτικών προγραμμάτων είναι οι εξής:

- Η αντίσταση των συμμετεχόντων, ειδικά όταν η εκπαίδευση είναι υποχρεωτική. Όταν οι εργαζόμενοι αισθάνονται ότι ελέγχονται και αξιολογούνται, συνήθως αντιδρούν αρνητικά. Τα εκπαιδευτικά σεμινάρια θα πρέπει να βασίζονται στην εθελοντική συμμετοχή, ενώ θα πρέπει να χρησιμοποιούνται αποτελεσματικές στρατηγικές επικοινωνίας, ώστε να μειώνεται ο φόβος που επιφέρει η αλλαγή. Η ύπαρξη εσωτερικών στρατηγικών επικοινωνίας που μεταδίδουν έγκαιρα τα κατάλληλα μηνύματα θα βοηθήσει τους επαγγελματίες να κατανοήσουν ότι μπορούν να συμμετέχουν ενεργά στις νέες υπηρεσίες. Με αποτελεσματικές στρατηγικές επικοινωνίας και συνεχή εκπαίδευση, θα εξασφαλιστεί και θα διατηρηθεί η υποστήριξη επαγγελματιών κατά τη διαδικασία αποϊδρυματοποίησης¹¹.
- Η χαμηλής ποιότητας εκπαίδευση μπορεί να έχει καταστροφικές συνέπειες, αλλά και να ενισχύσει στερεότυπα και να αυξήσει την αντίσταση των επαγγελματιών σε μελλοντικά εκπαιδευτικά προγράμματα. Η αξιολόγηση των εκπαιδευτικών προγραμμάτων και η παρακολούθηση της πραγματοποίησής τους είναι σημαντική.
- Ακόμα και τα θετικά αποτελέσματα μιας ποιοτικής εφάπαξ εκπαίδευσης μπορούν εν τέλει να χαθούν. Τα βαθιά ριζωμένα στερεότυπα που οδηγούν σε έμμεσες προκαταλήψεις και συγκεκριμένους τρόπους εργασίας μπορούν μακροπρόθεσμα να αλλάξουν μέσω συνεχών προγραμμάτων εντατικής εκπαίδευσης.
- Η διαρκής μετακίνηση προσωπικού του τομέα της κοινωνικής φροντίδας μεταξύ διαφορετικών υπηρεσιών θα υπονομεύσει την εκπαιδευτική διαδικασία, ενώ θα έχει ως αποτέλεσμα οι υπεύθυνοι να διστάζουν περισσότερο να επενδύσουν στην εκπαίδευση (π.χ. ενδέχεται να χρειαστεί να εκπαιδεύσουμε κοινωνικούς λειτουργούς που θα ασχοληθούν με τη φροντίδα παιδιών μόνο για λίγους μήνες).
- Τα εκπαιδευτικά προγράμματα με ανεπαρκή χρηματοδότηση μπορούν να οδηγήσουν σε εκπαίδευση χαμηλής ποιότητας. Η εστίαση στους διαθέσιμους πόρους και όχι στους πόρους που είναι αναγκαίοι για την υλοποίηση της αποϊδρυματοποίησης είναι ένα από τα συνηθέστερα λάθη στις χώρες που έχουν σημειώσει πρόοδο στο κλείσιμο ιδρυμάτων. Στην περίπτωση της εκπαίδευσης, αυτό θα μπορούσε να συνεπάγεται την παροχή μόνο εκπαιδευτικών πρωτοβουλιών χαμηλού κόστους και εσωτερικής εκπαίδευσης. Ο σχεδιασμός της εκπαίδευσης θα πρέπει να βασίζεται στην ανάλυση εκπαιδευτικών αναγκών και στους στόχους που ορίζονται στο Εθνικό σχέδιο δράσης για την αποϊδρυματοποίηση.



¹¹ Κοινές ευρωπαϊκές κατευθυντήριες γραμμές για τη μετάβαση από την ιδρυματική φροντίδα στη φροντίδα σε επίπεδο τοπικής κοινότητας. 2012, Ευρωπαϊκή ομάδα εμπειρογνομών για τη μετάβαση από την ιδρυματική φροντίδα στη φροντίδα σε επίπεδο τοπικής κοινότητας. Διατίθεται στην ηλεκτρονική διεύθυνση: <https://deinstitutionalisationdotcom.files.wordpress.com/2017/07/guidelines-final-english.pdf>

4. Σχεδιασμός του Εθνικού προγράμματος εκπαίδευσης για την αποϊδρυματοποίηση

4.1 Μεθοδολογίες εκπαίδευσης

Το Εθνικό πρόγραμμα εκπαίδευσης για την αποϊδρυματοποίηση βασίζεται σε μια προσέγγιση που αποσκοπεί στην εκπαίδευση εκπαιδευτών. Θα πρέπει να αποτελείται από μια γενική εισαγωγή σχετικά με τις οριζόντιες θεματικές περιοχές για κάθε επαγγελματία που εμπλέκεται στη διαδικασία αποϊδρυματοποίησης, καθώς και από στοχευμένη εκπαίδευση για συγκεκριμένες υπηρεσίες και ρόλους. Θα πρέπει να λαμβάνει υπόψη την αρχική εκπαίδευση των επαγγελματιών και τις υφιστάμενες ενδοϋπηρεσιακές εκπαιδευτικές δράσεις. Επίσης, θα πρέπει να θεμελιώνεται στις αρχές της δια βίου μάθησης¹². Η μάθηση θα πρέπει να είναι ευέλικτη και προσβάσιμη. Αν και τα προγράμματα μαθημάτων θα πρέπει να δημιουργηθούν με γνώμονα τις δεξιότητες που απαιτούνται για την υλοποίηση της Εθνικής στρατηγικής και του Σχεδίου δράσης αποϊδρυματοποίησης, είναι εξίσου σημαντική η

παροχή βοήθειας στους επαγγελματίες, προκειμένου να αναπτύξουν δεξιότητες για πρακτικές που βασίζονται στα ανθρώπινα δικαιώματα και τον διαρκή αναστοχασμό του επαγγελματία επάνω στο αντικείμενο της εργασίας του.

Η εκπαίδευση μπορεί να παρέχεται μέσω ενός συνδυασμού:

- εξωτερικών εργαστηρίων δια ζώσης εκπαίδευσης σε εθνικά και περιφερειακά κέντρα εκπαίδευσης¹³
- ηλεκτρονικής εκπαίδευσης, ψηφιακής υποστήριξης και μεντορείας μέσω πλατφορμών ηλεκτρονικής μάθησης
- πρόβλεψης για εσωτερική εκπαίδευση σε κάθε ίδρυμα (η οποία θα εξαρτάται από τον αριθμό εργαζομένων και θα απευθύνεται άμεσα στις ανάγκες υποστήριξής τους).

¹² Build workforce capacity and commitment (Beer health, be er lives: children and young people with intellectual disabilities and their families. 2010, World Health Organisation.

Διατίθεται στην ηλεκτρονική διεύθυνση: <https://apps.who.int/iris/handle/10665/107999>

¹³ Για παράδειγμα, το Ινστιτούτο Επιμόρφωσης (ΙΝΕΠ) στο Εθνικό Κέντρο Δημόσιας Διοίκησης και Αυτοδιοίκησης (ΕΚΔΔΑ): <https://www.ekdd.gr/%ce%b5%cf%80%ce%b9%ce%bc%cf%8c%cf%81%cf%86%cf%89%cf%83%ce%b7/%cf%80%cf%81%ce%bf%cf%86%ce%b9%ce%bb-%cf%84%ce%bf%cf%85-%ce%b9%ce%bd%ce%b5%cf%80/>

Μπορούν να χρησιμοποιηθούν διάφορες μεθοδολογίες κατά την πραγματοποίηση του Εθνικού προγράμματος εκπαίδευσης για την αποϊδρυματοποίηση, μεταξύ των οποίων είναι οι εξής:

- Δράσεις και πρωτοβουλίες στην άτυπη εκπαίδευση θα μπορούσαν να προετοιμάσουν το έδαφος για το Εθνικό πρόγραμμα εκπαίδευσης για την αποϊδρυματοποίηση. Για παράδειγμα, εκστρατείες σχετικά με εναλλακτικές μορφές φροντίδας για παιδιά, φεστιβάλ ταινιών σχετικά με ζητήματα αναπηρίας και ανεξάρτητης διαβίωσης, δημόσιες εκδηλώσεις για την αποτροπή της κακοποίησης και παραμέλησης παιδιών, συνέδρια για την αποϊδρυματοποίηση, δράσεις δικτύωσης -ειδικά με ελληνικούς και διεθνείς οργανισμούς και φορείς που μπορούν να μοιραστούν ορθές πρακτικές-, επισκέψεις μελέτης¹⁴, στοχευμένες ανοιχτές συζητήσεις, εκπαίδευση που βασίζεται στη συμβουλευτική (η συμβουλευτική απευθύνεται συχνότερα σε υπευθύνους και έχει νομική, διοικητική και οικονομική εστίαση), μεντορεία (καθοδήγηση και υποστήριξη του προσωπικού), προγράμματα κινητικότητας προσωπικού¹⁵ κ.λπ.
- Σε ό,τι αφορά τα εξωτερικά σεμινάρια, αξιοποιούνται διάφορες παραδοσιακές μέθοδοι, όπως η παροχή σεμιναρίων από εκπαιδευτές και οι αξιολογήσεις (δηλαδή, ζητώντας από τους εργαζομένους να δημιουργήσουν ένα αρχείο

καταγραφής πρακτικής εξάσκησης, όπως ένα χρονοδιάγραμμα διαδικαστικού προγραμματισμού, ένα εργαλείο επικοινωνίας, ή να ολοκληρώσουν ένα πλαίσιο αξιολόγησης). Ομαδική εργασία σε μελέτες περιπτώσεων και προσομοιώσεις περιπτώσεων (βινιέτες), εργαστήρια και ασκήσεις αναστοχασμού.

- Μέθοδοι ηλεκτρονικής μάθησης μέσω πλατφορμών ηλεκτρονικών σεμιναρίων (που συχνά προσφέρονται σε συνεργασία με ιδρύματα ανώτερης εκπαίδευσης) περιλαμβάνουν webcast εκπαιδευτών και μια ευκαιρία αλληλεπίδρασης με εκπαιδευτές και άλλους εργαζομένους μέσω εικονικού φόρουμ¹⁶. Προσφέρουν ευέλικτες και προσβάσιμες ευκαιρίες μάθησης εξ αποστάσεως για εκπαίδευση, επανεκπαίδευση και αναβάθμιση δεξιοτήτων.
- Εσωτερικά ειδικά προσαρμοσμένα εργαστήρια που παρέχουν ενημέρωση σε επαγγελματίες όσον αφορά στον συνδυασμό θεωρίας και πρακτικής για την ανάπτυξη δεξιοτήτων που απαιτούνται σε ένα συγκεκριμένο περιβάλλον (π.χ. πρόσφατες αλλαγές πολιτικής και πρωτοβουλίες και οι ευκαιρίες που προσφέρουν σε προσωπικό στον τομέα της κατ' οίκον υποστήριξης και της υποστηριζόμενης διαβίωσης)

Η εθνική ομάδα εκπαιδευτών και συμβούλων για την αποϊδρυματοποίηση μπορεί να επιλέξει να παρέχει την εκπαίδευση χρησιμοποιώντας περισσότερες από μία μεθοδολογίες εκπαίδευσης.

¹⁴ Όταν δεν είναι δυνατές οι φυσικές επισκέψεις μελέτης, οι εικονικές επισκέψεις μελέτης μπορούν να είναι επίσης αποτελεσματικές

¹⁵ Όπως το πρόγραμμα Erasmus+, το οποίο προσφέρει εξαιρετικές ευκαιρίες

¹⁶ Μερικές από τις πολυάριθμες πλατφόρμες ηλεκτρονικής εκπαίδευσης που προσφέρουν τη δυνατότητα ανάπτυξης εξειδίκευσης για αλλαγή σταδιοδρομίας και μπορούν να αποτελέσουν έμπνευση για ένα ηλεκτρονικό εθνικό πρόγραμμα εκπαίδευσης για την αποϊδρυματοποίηση είναι οι εξής: Future Learn: <https://www.futurelearn.com/>, Canvas Network: <https://www.canvas.net/>, Coursera: <https://www.coursera.org/>, Udemy: <https://www.udemy.com/>

4.2 Μαθησιακοί στόχοι

Όταν οι συμμετέχοντες ολοκληρώνουν το Εθνικό πρόγραμμα εκπαίδευσης για την αποϊδρυματοποίηση, θα πρέπει:

- Να κατανοούν καλύτερα τη βάση τεκμηρίωσης για την αποϊδρυματοποίηση, η οποία υποστηρίζει την αντικατάσταση των ιδρυμάτων με τη φροντίδα σε επίπεδο τοπικής κοινότητας
- Να μπορούν να εντοπίσουν τους περιορισμούς και τις παραβιάσεις ανθρωπίνων δικαιωμάτων σε ιδρύματα, να προτίθενται να συμμετάσχουν στο κίνημα της αποϊδρυματοποίησης και να είναι προετοιμασμένοι να γίνουν μέρος αυτής της αλλαγής
- Να μπορούν να χρησιμοποιήσουν μια παιδοκεντρική και προσωποκεντρική προοπτική κατά τον σχεδιασμό, την παροχή ή την εποπτεία υπηρεσιών κοινωνικής φροντίδας
- Να διαθέτουν εργαλεία και στρατηγικές που τους επιτρέπουν να ενσωματώνουν αποτελεσματικότερα στους χώρους εργασίας τους την προσέγγιση που βασίζεται στα ανθρώπινα δικαιώματα
- Να στρέφονται συχνότερα στον αναστοχασμό και να είναι πιο πρόθυμοι και έτοιμοι να αμφισβητήσουν τις πεποιθήσεις τους και να δοκιμάσουν νέους τρόπους εργασίας
- Να κατανοούν καλύτερα τα σημαντικότερα εμπόδια για την αποϊδρυματοποίηση, να αντιλαμβάνονται τον ρόλο τους ως προς αυτά και να αισθάνονται ενδυναμωμένοι να υποστηρίξουν μέχρι το τέλος αυτήν τη διαδικασία, η οποία ενέχει αποτυχίες και απογοητεύσεις, σε συνεργασία με τους ωφελούμενους υπηρεσιών.

Αν και είναι δελεαστικό, θα ήμασταν καταδικασμένοι να αποτύχουμε, αν επιχειρούσαμε να σχεδιάσουμε ένα εμπειριστατωμένο Εθνικό πρόγραμμα εκπαίδευσης για την αποϊδρυματοποίηση με την προσδοκία ότι οι συμμετέχοντες που το παρακολουθούν θα αποκτούν ολοκληρωμένη καθοδήγηση για τη διαδικασία αποϊδρυματοποίησης. Αντιθέτως, το Εθνικό πρόγραμμα εκπαίδευσης για την αποϊδρυματοποίηση θα πρέπει να εισαγάγει αυτήν τη μεταρρύθμιση, καθώς και έναν οδηγό για τον σχεδιασμό επακόλουθων εκπαιδευτικών προγραμμάτων σε όλη τη διάρκεια της διαδικασίας μεταρρύθμισης. Ακόμα και με τη μορφή πολλαπλών εκπαιδευτικών σεμιναρίων, κανένα εκπαιδευτικό πρόγραμμα δεν μπορεί να περιλαμβάνει όλες τις διαθέσιμες πληροφορίες σχετικά με μια θεματική περιοχή, ενώ η παροχή μεγάλου όγκου περιεχομένου δεν αποτελεί πάντα καλή λύση. Οι συμμετέχοντες θα πρέπει να έχουν επαρκή χρόνο να επεξεργαστούν τις ιδέες που τους παρουσιάζονται, να τις συνδέσουν με τις προσωπικές και επαγγελματικές εμπειρίες τους και να συμμετάσχουν σε μια ουσιαστική συζήτηση στη διάρκεια της εκπαίδευσης. Οι πρόσθετες πληροφορίες σχετικά με ζητήματα ενδιαφέροντος ή θεματικές περιοχές που μπορεί να προκύπτουν στη διάρκεια του εκπαιδευτικού προγράμματος μπορούν να παρέχονται στους συμμετέχοντες ως περαιτέρω βιβλιογραφία.

4.3 Διάρκεια του προγράμματος

Η διάρκεια του προγράμματος εκπαίδευσης θα εξαρτάται από τις μεθοδολογίες που χρησιμοποιούνται.

Για παράδειγμα, ένα ηλεκτρονικό σεμινάριο όπου οι συμμετέχοντες μπορούν να μαθαίνουν ανεξάρτητα συνήθως σημαίνει έξι έως οκτώ εβδομάδες ομαδικής μάθησης. Οι συμμετέχοντες θα πρέπει να αφιερώνουν τουλάχιστον τρεις ώρες ανά εβδομάδα στη μάθηση. Θα ήταν ιδιαίτερα χρήσιμο για τους συμμετέχοντες να έχουν απεριόριστη πρόσβαση σε εγγεγραμμένες διαλέξεις και εκπαιδευτικό υλικό.

Στην περίπτωση της δια ζώσης εκπαίδευσης (ή συνδυασμού εκπαιδευτικών μεθόδων), η διάρκεια της εκπαίδευσης θα εξαρτάται από τον αριθμό των συμμετεχόντων, το υπόβαθρό τους και τις εκπαιδευτικές ανάγκες τους.

Τα εκπαιδευτικά σεμινάρια αναβάθμισης δεξιοτήτων συνήθως έχουν μέση διάρκεια τεσσάρων ημερών. Αυτό γενικά σημαίνει 15/16 εκπαιδευτικά σεμινάρια με διάρκεια 1,5 ώρας το καθένα, από τα οποία προκύπτει συνολικά εκπαιδευτικό υλικό 20 ωρών. Τα εισαγωγικά και τα καταληκτικά σεμινάρια θα πρέπει να περιλαμβάνουν όλους τους συμμετέχοντες.

4.4 Περιγραφή προγράμματος

Το εκπαιδευτικό πρόγραμμα θα πρέπει να δομείται γύρω από τις θεματικές περιοχές στοχευμένης εκπαίδευσης για κάθε ομάδα επαγγελματιών¹⁷. Αυτές θα πρέπει να παρεμβάλλονται μεταξύ των εισαγωγικών και των καταληκτικών σεμιναρίων με όλους τους συμμετέχοντες. Στην εισαγωγή, θα ορίζουμε τον χαρακτήρα της εκπαίδευσης, θα παρέχουμε το πλαίσιο μέσω της βάσης τεκμηρίωσης για την αποϊδρυματοποίηση, θα εξηγήσουμε στους συμμετέχοντες τις βασικές κατευθυ-

ντήριες αρχές της αποϊδρυματοποίησης και θα παρουσιάζουμε τους λόγους υπέρ αυτής της μεταρρύθμισης. Στα καταληκτικά σεμινάρια, θα εξερευνούμε πώς οι συμμετέχοντες μπορούν να ανταποκριθούν στην πρόκληση και να υλοποιήσουν τις κατευθυντήριες αρχές στην πράξη.

Ενδεικτική περιγραφή εκπαιδευτικού προγράμματος για φροντιστές σε ιδρύματα για παιδιά με αναπηρία:

¹⁷ Για μια λεπτομερή περιγραφή της εκπαίδευσης για τα δικαιώματα των παιδιών, βλ: *Realising Children's Rights: a training manual for care professionals working with children in alternative care*. 2015, SOS Villages International. Διατίθεται στην ηλεκτρονική διεύθυνση: <https://www.sos-childrensvillages.org/getmedia/c350d4d7-e40e-43c3-9bd5-3f8f61fa1002/Realising-Childrens-Right-ENG.pdf>

Εισαγωγή	Ερευνητικά δεδομένα για την αποϊδρυματοποίηση Γιατί συνιστάται η αποϊδρυματοποίηση;
Προσωποκεντρική σκέψη ¹⁸	Ανάπτυξη δεξιοτήτων προσωποκεντρικής σκέψης (κατανόηση, ενσυναίσθηση, γνώση αντιμετώπισης τραυμάτων, σεβασμός της εγγενούς αξιοπρέπειας του ατόμου).
Καθημερινή ζωή	Διαταραχές συναισθηματικού δεσμού, τραύμα και συμπεριφορές των παιδιών. Επικοινωνία με παιδιά που δεν μιλούν (εντατική αλληλεπίδραση, οπτικά εργαλεία, βασική γνώση του προγράμματος Makaton). Αποτελεσματικός προσδιορισμός και διαχείριση των αιτιών προβληματικών συμπεριφορών.
Ενημέρωση παιδοκεντρικών σχεδίων φροντίδας	Παιδοκεντρικός σχεδιασμός. Εργασία και αποτελεσματική επικοινωνία της καθημερινής εμπειρίας σε διεπιστημονικές ομάδες. Δεξιότητες παρατήρησης, τήρηση σημειώσεων και ημερήσιων ημερολογίων
Συμμετοχή των παιδιών στη διαδικασία λήψης αποφάσεων/υποστηριζόμενη λήψη αποφάσεων	Παροχή βοήθειας στα παιδιά ώστε να ακούγεται η γνώμη τους. Παροχή βοήθειας στα παιδιά με μαθησιακές δυσκολίες για τη λήψη καθημερινών αποφάσεων (εργαλεία, στρατηγικές, μελέτες περίπτωσης).
Αποτελεσματική διασφάλιση	Προστασία που βασίζεται στις σχέσεις (οικογένεια, σχολείο, εθελοντές, κύκλος φίλων), εφαρμογές φιλικές προς τα παιδιά.
Αποχώρηση από το σύστημα φροντίδας και προετοιμασία για ανεξάρτητη ζωή και υποστηριζόμενη ανεξάρτητη διαβίωση	Παροχή υποστήριξης στα παιδιά για την ανάπτυξη αυτοπεποίθησης και αισθήματος εξέλιξης. Παροχή υποστήριξης για την ανάληψη κινδύνων, με στόχο την αποκόμιση αισθήματος επιτυχίας, αλλά και την κατανόηση των συνεπειών των επιλογών. Παροχή υποστήριξης για την ανάπτυξη ενός δικτύου ατόμων που νοιάζονται για τα παιδιά (οικογένεια, εθελοντές, συμμαθητές).
Καταληκτικό σεμινάριο	Υπέρβαση της πρόκλησης στον χώρο εργασίας. Βήματα προόδου: εργασία από κοινού με τα παιδιά, συγκρότηση ομάδων αλληλοϋποστήριξης, χρήση προγραμμάτων μεντορείας.

Η εξωτερική εκπαίδευση των φροντιστών μπορεί να ακολουθείται (ή να συμπληρώνεται) από εκπαίδευση μέσω εργασίας σε συγκεκριμένους τομείς, όπως η ανασήκωση και ο χειρισμός παιδιών με σύνθετες ανάγκες (γερανάκια και δίχτυα ανύψωσης), ρουτίνες ταΐσματος και μπάνιου, συστάσεις σχετικά με την ανεξάρτητη πρόσβαση στην τουαλέτα και τον απαιτούμενο εξοπλισμό κ.λπ.

Η επακόλουθη εκπαίδευση θα πρέπει να βασίζεται στην ανατροφοδότηση που παρέχουν οι

συμμετέχοντες στη διάρκεια του σεμιναρίου και στα έντυπα αξιολόγησης που υποβάλλονται μετά την ολοκλήρωση του προγράμματος.

Η συμπλήρωση εντύπων προ-αξιολόγησης από τους συμμετέχοντες πριν από το σεμινάριο θα μπορούσε να βοηθήσει τους εκπαιδευτές να αποκομίσουν μια εικόνα της ομάδας των συμμετεχόντων, να προσαρμόσουν την εκπαίδευση στις ανάγκες τους και να αξιολογήσουν την αποτελεσματικότητα της εκπαίδευσης μετά τη λήξη του σεμιναρίου, συγκρίνοντας τα έντυπα προ-αξιολόγησης με τα έντυπα αξιολόγησης.

¹⁸ Για λεπτομερείς πληροφορίες σχετικά με τον προσωποκεντρικό σχεδιασμό, βλ: Κατευθυντήριες γραμμές σχετικά με τυποποιημένες διαδικασίες για την αποϊδρυματοποίηση, συμπεριλαμβανομένων συστάσεων που έχουν προσαρμοστεί στο ελληνικό πλαίσιο. 2021, European Association of Service providers for Persons with Disabilities (EASPD)

5. Οριζόντιες θεματικές περιοχές

Για κάθε τομέα που εμπλέκεται στην αποϊδρυματοποίηση υπάρχουν διαφορετικές εκπαιδευτικές ανάγκες, τις οποίες θα πρέπει να καλύψει το Εθνικό πρόγραμμα εκπαίδευσης για την αποϊδρυματοποίηση. Ωστόσο, υπάρχουν ορισμένες βασικές αρχές της αποϊδρυματοποίησης και κάποια οριζόντια ζητήματα¹⁹ για τα οποία θα πρέπει να λαμβάνουν εκπαίδευση όλοι όσοι εμπλέκονται στη διαδικασία αποϊδρυματοποίησης. Αυτό περιλαμβάνει τους εργαζομένους του κοινωνικού τομέα που παρέχουν άμεσα υπηρεσίες σε ωφελούμενους, τους επαγγελματίες σε τομείς που συμπληρώνουν τις κοινωνικές υπηρεσίες της τοπικής κοινότητας (π.χ. υγεία, παιδεία και δικαιοσύνη) και τους επαγγελματίες που διοικούν και εποπτεύουν υπηρεσίες κοινωνικής φροντίδας. Το Εθνικό πρόγραμμα εκπαίδευσης για την αποϊδρυματοποίηση θα πρέπει να διασφαλίζει την ευαισθητοποίηση όλων όσοι μπορούν να επηρεάσουν την αποϊδρυματοποίηση ως προς αυτές τις οριζόντιες θεματικές περιοχές. Με την εκπαίδευση που βασίζεται στη συμβουλευτική ή εφάπαξ σεμινάρια σε κοινωφελή ιδρύματα, δωρητές και τα ΜΜΕ, θα πρέπει να διασφαλιστεί ότι γίνονται κατανοητά τα δικαιώματα όλων των παιδιών, των ατόμων με αναπηρία και των ηλικιωμένων στη φροντίδα σε επίπεδο οικογένειας και τοπικής κοινότητας.

Συνεπώς, τα εισαγωγικά και τα καταληκτικά σεμινάρια του Εθνικού προγράμματος εκπαίδευσης για την αποϊδρυματοποίηση θα πρέπει να περιλαμβάνουν τα ακόλουθα θέματα:

5.1 Ερευνητικά δεδομένα για την ανάγκη προσέγγισης της φροντίδας με βάση τα ανθρώπινα δικαιώματα:

- Επιπτώσεις της ιδρυματοποίησης στην υγεία, στη σωματική ανάπτυξη και την εξέλιξη κάθε παιδιού ή ατόμου στο ιδρυματικό σύστημα²⁰
- Οι σοβαρές συνέπειες της ιδρυματοποίησης στην πρώιμη ανάπτυξη του εγκεφάλου²¹
- Πώς η ιδρυματοποίηση επιδεινώνει υφιστάμενα προβλήματα υγείας και αναπηρίες, ενώ μπορεί ακόμα και να τα προκαλέσει²²
- Ιδρυματική βία²³: πώς εγγενείς μηχανισμοί στους οποίους βασίζεται η λειτουργία των ιδρυμάτων εκθέτουν παιδιά και ενήλικες σε βλάβες, κακοποίηση και παραμέληση²⁴
- Οι μακροπρόθεσμες επιπτώσεις της ιδρυματικής ζωής²⁵(κακή έκβαση της ζωής: συμπεριφορικές δυσκολίες και εσωτερικευμένες διαταραχές)²⁶
- Η ισόβια ιδρυματοποίηση των ατόμων με αναπηρία (εισέρχονται στο σύστημα ως παιδιά και όσα καταφέρνουν να φτάσουν στην ενηλικίωση παραμένουν σε ιδρύματα για το υπόλοιπο της ζωής τους²⁷).

¹⁹ Αυτή η ενότητα βασίζεται στο Παγκόσμιο εκπαιδευτικό πρόγραμμα για την αποϊδρυματοποίηση της Lumos. Περισσότεροι πόροι διατίθενται στο Knowledge Portal της Lumos:

www.wearelumos.org/what-we-do/global-training/knowledge-portal

²⁰ Μπορείτε να βρείτε περισσότερους πόρους σχετικά με το πρωτοποριακό έργο των Bowlby, Spitz και Rutter στις παραπομπές

²¹ Βλ. The Bucharest Early Intervention Project: <https://www.bucharestearlyinterventionproject.org/>

²² The Risk of Harm to Young Children in Institutional Care. Browne, K. 2009, London, UK: Save the Children. http://www.crin.org/en/docs/The_Risk_of_Harm.pdf [πρόσβαση στις 23 Φεβρουαρίου 2016]

²³ Μελέτη για τη Βία κατά των Παιδιών, 2006. Οργανισμός Ηνωμένων Εθνών. Διατίθεται στην ηλεκτρονική διεύθυνση: <https://www.ohchr.org/en/hrbodies/crc/study/pages/studyviolencechildren.aspx>

²⁴ Keeping children safe: allegations concerning the abuse or neglect of children in care final report. 5 Behal, N., Cusworth, L., Wade, J., Clarke, S., 2014. London, University of York, NSPCC. Διατίθεται στην ηλεκτρονική διεύθυνση: https://www.researchgate.net/publication/265650014_Keeping_children_safe_allegations_concerning_the_abuse_or_neglect_of_children_in_care_final_report

²⁵ Institutionalisation and deinstitutionalisation of children: 1. A systematic and integrative review of evidence regarding effects on development. van IJzendoorn, M. H., Bakermans-Kranenburg, M. J., Duschinsky, R., Fox, N. A., Goldman, P. S., Gunnar, M. R., Johnson, D. E., Nelson, C. A., Reijman, S., Skinner, G. C. M., Zeanah, C. H., & Sonuga-Barke, E. J. S. 2020, The Lancet Psychiatry, 7(8), 703–720. Διατίθεται στην ηλεκτρονική διεύθυνση: <https://psycnet.apa.org/record/2020-56482-024>

²⁶ The science of early adversity: is there a role for large institutions in the care of vulnerable children? Berens, A.E. & Nelson, C.A. 2015, London. The Lancet. Διατίθεται στην ηλεκτρονική διεύθυνση: [https://www.thelancet.com/journals/lancet/article/PIIS0140-6736\(14\)61131-4/fulltext?rss%3Dyes](https://www.thelancet.com/journals/lancet/article/PIIS0140-6736(14)61131-4/fulltext?rss%3Dyes)

²⁷ Deinstitutionalisation – a human rights priority for children with disabilities.

Mulheir G, 2012. London, Equal Rights Review. Διατίθεται στην ηλεκτρονική διεύθυνση: https://www.equalrightstrust.org/ertdocumentbank/err9_mulheir.pdf

5.2 Υποστήριξη της αποϊδρυματοποίησης

- Νομική βάση και πολιτική βάση της αποϊδρυματοποίησης: το επιχείρημα των ανθρωπίνων δικαιωμάτων υπέρ της αποϊδρυματοποίησης θεμελιώνεται σε σημαντικά διεθνή όργανα, όπως η Σύμβαση του ΟΗΕ για τα Δικαιώματα του Παιδιού (ΣΔΠ), οι Κατευθυντήριες Γραμμές του ΟΗΕ για την Εναλλακτική Φροντίδα των Παιδιών, το ψήφισμα της Γενικής Συνέλευσης του ΟΗΕ για την Προαγωγή και την Προστασία των Δικαιωμάτων των Παιδιών, η Σύμβαση για τα Δικαιώματα των Ατόμων με Αναπηρία (ΣΔΑΑ), η Ευρωπαϊκή Σύμβαση Δικαιωμάτων του Ανθρώπου (ΕΣΔΑ), οι Κατευθυντήριες Γραμμές της ΕΕ για την Προαγωγή και την Προστασία των Δικαιωμάτων του Παιδιού²⁸, οι Αρχές του ΟΗΕ για τους Ηλικιωμένους. Η εκπαίδευση θα πρέπει να εστιάζει στις βασικές διατάξεις και στα πλέον σχετικά άρθρα, αρχές, κατευθυντήριες οδηγίες και διακηρύξεις για τη φροντίδα στη οικογένεια και την τοπική κοινότητα, ώστε να αποτρέπεται ο διαχωρισμός και να διαφυλάσσονται τα ανθρώπινα δικαιώματα των πλέον ευάλωτων²⁹. Εθνικές νομοθετικές πράξεις που υποστηρίζουν τη φροντίδα στην οικογένεια και την τοπική κοινότητα (όπως ο Νόμος για την υιοθεσία και την αναδοχή, η νομική βάση για την ανάπτυξη Στεγών Υποστηριζόμενης Διαβίωσης, κ.λπ.). Οι εκπαιδευτές θα πρέπει να ενισχύουν τη σύνδεση μεταξύ των κατευθυντήριων αρχών και άρθρων και των σεμιναρίων στο πλαίσιο της εκπαίδευσης.
- Ανάλυση του υψηλού κόστους της ιδρυματικής φροντίδας σε σχέση με την κακή έκβαση της ζωής που επιφέρει³⁰: παρανοήσεις σχετικά με την ιδρυματική φροντίδα, οικονομικά

συμφέροντα, ανάλυση οικονομικού κόστους σε άλλες χώρες (διατίθενται δεδομένα από χώρες όπως η Εσθονία, το Ηνωμένο Βασίλειο, η Μολδαβία, η Ουκρανία, η Ρουμανία, η Ρωσία και η Σλοβακία³¹). Πρέπει να επισημανθεί ότι η αποϊδρυματοποίηση δεν συνιστά άσκηση περιοχής κόστους.

- Μάθηση από εμπειρικά ειδικούς στην αποϊδρυματοποίηση: αυτό περιλαμβάνει κατά κύριο λόγο ωφελούμενους που έχουν μεταβεί από ιδρύματα στη φροντίδα σε επίπεδο τοπικής κοινότητας, αλλά και μέλη προσωπικού που τους υποστήριξαν στην εν λόγω διαδικασία. Οι μαρτυρίες πρώην ενοίκων, οικογενειών και μελών προσωπικού σε ιδρύματα συχνά καλύπτουν όλα τα μειονεκτήματα της ιδρυματικής κουλτούρας, κυρίως όσον αφορά στη ζωή των ενοίκων, αλλά και στη ζωή των μελών προσωπικού. Καθώς πολλές χώρες έχουν σημειώσει μεγαλύτερη πρόοδο στη διαδικασία της αποϊδρυματοποίησης, υπάρχει πληθώρα ερευνητικών μελετών³², ταινιών μικρού μήκους για την αποϊδρυματοποίηση, ντοκιμαντέρ για τα δικαιώματα των ατόμων με αναπηρία³³, και εικονικών επισκέψεων μελέτης³⁴ που μπορούν να χρησιμοποιηθούν για να εμπνεύσουν τους συμμετέχοντες.
- Παρουσιάσεις – τι λειτουργεί και τι δεν λειτουργεί σε άλλες χώρες: η παρουσίαση στους συμμετέχοντες συγκεκριμένων έργων που έχουν συμβάλει στη μεταρρύθμιση σε άλλες χώρες³⁵ θα τους βοηθήσει να δουν πώς μπορούν να εφαρμοστούν οι πολιτικές στην πράξη, ώστε καλώς εχόντων των πραγμάτων να πειστούν και να συμμετάσχουν στην εφαρμογή τους.

²⁸ Κατευθυντήριες Γραμμές της ΕΕ για την Προαγωγή και την Προστασία των Δικαιωμάτων του Παιδιού.

2017, Ευρωπαϊκή Επιτροπή. Διατίθεται στην ηλεκτρονική διεύθυνση:

https://ec.europa.eu/anti-trafficking/eu-policy/guidelines-promotion-and-protection-rights-child-2017_en

²⁹ Για μια λεπτομερή παρουσίαση των πλέον σχετικών άρθρων ευρωπαϊκών και διεθνών νομικών πράξεων, βλ.:

Developing Community Care. 2011, Ευρωπαϊκό Κοινωνικό Δίκτυο.

Διατίθεται στην ηλεκτρονική διεύθυνση: <http://www.esn-eu.org/developing-community-care>

³⁰ Deinstitutionalisation and community living – outcomes and costs: report of a European Study. Volume 2: main report. Mansell, Jim and Knapp, Martin and Beadle-Brown, Julie and Beecham, Jennifer. 2007, University of Kent, Canterbury, UK. Διατίθεται στην ηλεκτρονική διεύθυνση: https://www.researchgate.net/profile/Jennifer-Beecham/publication/30523444_Deinstitutionalisation_and_community_living-outcomes_and_costs_report_of_a_European_Study_Volume_2_Main_Report/links/0fcfd50ade7fa69268000000/Deinstitutionalisation-and-community-living-outcomes-and-costs-report-of-a-European-Study-Volume-2-Main-Report.pdf

³¹ Σημειώσεις από τη σύντομη παρουσίαση της Natia Partskhaladze στο Συνέδριο της UNICEF στην Αθήνα: Visioning Child Care Reform in Greece, National Conference for Civil Society and Faith-based Organizations. 15.12.2020, ΥΠΕΚΥΠ

³² Community for All: Tool Kit Resources for Supporting Community Living. 2004, Human Policy Press.

Διατίθεται στην ηλεκτρονική διεύθυνση: https://thechp.syr.edu/wp-content/uploads/2013/02/Community_for_All_Toolkit_Version1.1.pdf

³³ Crip Camp: a disability revolution: <https://www.youtube.com/watch?v=OFS8SpwioZ4&t=196s>

³⁴ https://vimeo.com/354628489?fbclid=IwAR1h39CMEalCHNXWVYJv4w_7Am6H_6aTjvyxltPW48yG9BQynvAbt8jYA

³⁵ Όπως το έργο Community for All - Moldova: <https://www.keystonemoldova.md/en/projects/community-for-all/>

6. Πεδία στοχευμένης εκπαίδευσης

Σε αυτήν την ενότητα, μπορείτε να βρείτε μια λίστα πεδίων στοχευμένης εκπαίδευσης για βασικά ενδιαφερόμενα μέρη και κύριους τομείς, όπως επισημαίνονται στη συζήτηση ομάδας εστίασης, στις συνεντεύξεις και στην έρευνα.

6.1 Υπεύθυνοι πολιτικής, στελέχη

- Μηχανισμοί για τον εντοπισμό και την αξιολόγηση πόρων (οικονομικών, ανθρώπινων και υλικών) που είναι διασκορπισμένοι στους τομείς της πρόνοιας, της δικαιοσύνης, της υγείας, της παιδείας και της τοπικής αυτοδιοίκησης.
- Εργαλεία για τον σχεδιασμό της μεταβίβασης πόρων από ιδρύματα σε υπηρεσίες της τοπικής κοινότητας (σε επίπεδο χώρας και μεμονωμένων ιδρυμάτων).
- Συλλογή δεδομένων και στοιχειοθετημένος σχεδιασμός.
- Διενέργεια ανάλυσης αποθεμάτων και ροών: λόγοι εισαγωγής και εξόδου στα ιδρύματα, διάρκεια παραμονής και πώς διάφοροι παράγοντες (π.χ. εθνικότητα ή ζητήματα που σχετίζονται με αναπηρία, νομικό καθεστώς ή επαφή με γονείς) επηρεάζουν τις τοποθετήσεις σε ιδρύματα, τη διάρκεια της ιδρυματοποίησης και την έκβαση των τοποθετήσεων.
- Συστήματα παρακολούθησης και επιθεώρησης – εθνικές νομικές διατάξεις.
- Διασφάλιση ποιότητας, αξιολόγηση επαγγελματικών προτύπων: ενιαία πρωτόκολλα και κριτήρια σε όλες τις δομές που εργάζονται με άτομα, ανεξάρτητα από τη νομική τους μορφή.
- Υποστήριξη του προσωπικού στην παιδοκεντρική/προσωποκεντρική εργασία.
- Παρακολούθηση και αξιολόγηση των υπηρεσιών που παρέχονται σε παιδιά, άτομα με αναπηρία και ηλικιωμένους (δείκτες, εργαλεία).
- Οικονομική αξιολόγηση: κόστος ανά ωφελούμενο υπηρεσιών, παρεχόμενος προϋπολογισμός, δωρεές, εντοπισμός ορίων στους πόρους.
- Αξιολόγηση κτιρίων: νέα χρήση κτιρίων που λειτουργούσαν ως ιδρύματα, για την παροχή μη ιδρυματικών υπηρεσιών στην τοπική κοινότητα (π.χ. κέντρα ημέρας, υπηρεσίες πρώιμης παιδικής παρέμβασης, κέντρα κοινότητας κ.λπ.) ή άλλων τοπικών υπηρεσιών (δηλαδή σχολείων, αθλητικών κέντρων, νοσοκομείων) ή ενοικίαση/πώληση και επανεπένδυση των κτιρίων αυτών αποκλειστικά για να χρηματοδοτηθεί η παροχή μιας σειράς υπηρεσιών της τοπικής κοινότητας. Μια έρευνα σχετικά με τις οικονομικές προοπτικές του κτιρίων θα προσφέρει πληροφορίες που θα υποβοηθήσουν τον σχεδιασμό των υπηρεσιών της τοπικής κοινότητας.
- Συνεργασία μεταξύ φορέων και υπουργείων που θα οδηγούσε σε λειτουργική ενοποίηση τουλάχιστον των κατακερματισμένων ΝΠΔΔ σε ένα εθνικό σύστημα κοινωνικής φροντίδας.
- Ακατάλληλα μοντέλα αποϊδρυματοποίησης – διδάγματα που αποκομίστηκαν:
 - αναδιαμόρφωση κτιρίων ιδρυμάτων σε διαμερίσματα υποστηριζόμενης διαβίωσης
 - ορισμός αυθαίρετων στόχων ως προς τον αριθμό των παιδιών και των ατόμων που θα μεταβούν στη φροντίδα σε επίπεδο οικογένειας και τοπικής κοινότητας
 - ανάπτυξη υπηρεσιών στην τοπική κοινότητα ανεξάρτητα από το κλείσιμο ιδρυμάτων: χώρες που δαπάνησαν χρόνο και κεφάλαια, προσπαθώντας να συντηρήσουν και τα δύο συστήματα

- αναστολή εισαγωγών σε ιδρύματα πριν τη θέσπιση των νέων υπηρεσιών: ο κίνδυνος της διακοπής εισαγωγών σε ιδρύματα μέσω νομικών ή διοικητικών αποφάσεων. Μηχανισμοί ελέγχου παραπομπών (gatekeeping) για την είσοδο
- υπερεπενδύσεις σε έναν τύπο υπηρεσιών για την αντικατάσταση των ιδρυμάτων: συνήθως αυτός είναι η ανάδοχη φροντίδα για τα παιδιά και οι στέγες υποστηριζόμενης διαβίωσης για τα άτομα με αναπηρία. Εκπαίδευση όσον αφορά στο πώς ο σχεδιασμός συστημάτων οικονομικής υποστήριξης και εποπτείας για την ανάδοχη φροντίδα βοήθησε άλλες χώρες να συνειδητοποιήσουν ότι αν ο ίδιος βαθμός υποστήριξης δοθεί απευθείας στις οικογένειες, θα μπορούσαν να αποτραπούν πολλοί μη αναγκαίοι χωρισμοί οικογενειών. Το υλικό για τον σχεδιασμό στεγών υποστηριζόμενης διαβίωσης για μεγάλους αριθμούς ατόμων με αναπηρία, το οποίο δεν λαμβάνει υπόψη τις εξατομικευμένες ανάγκες και επιθυμίες τους, έχει ήδη καταδικάσει τα άτομα και αυτήν τη μεταρρύθμιση σε αποτυχία³⁶.

6.2 Συνεργασία επαγγελματιών του τομέα της υγείας με υπηρεσίες κοινωνικής φροντίδας

Μόλις διασφαλιστεί ότι κάθε μαιευτήριο και νοσοκομείο διαθέτει επαρκές προσωπικό και ότι έχουν συγκροτηθεί κινητές διεπιστημονικές μονάδες για την υποστήριξη νέων γονέων, παιδιών σε κίνδυνο, ατόμων με αναπηρία και ηλικιωμένων, οι επαγγελματίες του τομέα της υγείας θα πρέπει να εκπαιδευτούν στα εξής:

- Ανακοίνωση διάγνωσης πιθανής αναπηρίας κατά την προγεννητική φροντίδα. Οι επαγγελματίες του τομέα της υγείας θα πρέπει να εκπαιδευτούν στην υποστήριξη των γονέων,

ώστε να λαμβάνουν εμπειριστατωμένες και αμερόληπτες αποφάσεις σχετικά με το μέλλον της οικογένειάς τους. Θα πρέπει να παρέχεται συμβουλευτική υποστήριξη σε υποψήφιους γονείς, ενώ οι επαγγελματίες του τομέα της υγείας θα πρέπει να έχουν εκπαιδευτεί επαρκώς, ώστε να συζητούν με τους γονείς για ζητήματα φροντίδας και ανάπτυξης εκτός των ιατρικών πτυχών της κάθε πάθησης.

- Υποστήριξη και ενημέρωση γονέων νεογέννητων με αναπηρία στο μαιευτήριο κατά τη μεταγεννητική διάγνωση. Βασική εκπαίδευση για την ενημέρωση νέων γονέων, ώστε να αποχωρούν από το μαιευτήριο γνωρίζοντας τις βασικές αρχές για τη φροντίδα του παιδιού με αναπηρία, καθώς και τις επιλογές υγειονομικής και κοινωνικής φροντίδας που έχουν στη διάθεσή τους. Παραπομπή νέων γονέων σε εξειδικευμένες υπηρεσίες ΠΠΠ και ομάδες αλληλοϋποστήριξης.
- Ανακοίνωση μεταγεννητικής διάγνωσης, υποστήριξη και ενημέρωση γονέων παιδιών με αναπηρία σε παιδιατρικά νοσοκομεία, όταν η διάγνωση (π.χ. αυτισμός, μαθησιακές δυσκολίες κ.λπ.) ή η αναπηρία προκύπτουν μετά τον τοκετό.
- Εντοπισμός κοινωνικής ευαλωτότητας στο μαιευτήριο. Οι επαγγελματίες του τομέα της υγείας θα πρέπει να εκπαιδεύονται, ώστε να εντοπίζουν και να υποστηρίζουν νέες μητέρες που αντιμετωπίζουν δυσκολίες λόγω ανεπαρκών ή ανύπαρκτων δικτύων υποστήριξης και κακών συνθηκών διαβίωσης.
- Εντοπισμός και χειρισμός υποθέσεων κακοποίησης και παραμέλησης παιδιών: βασική εκπαίδευση παιδικής προστασίας για όλους τους επαγγελματίες στον τομέα της πρωτοβάθμιας υγειονομικής περίθαλψης. Τρόπος θέσπισης σαφών πολιτικών και διαδικασιών παιδικής προστασίας σε όλες τις υπηρεσίες³⁷.

³⁶ Wasted Time, Wasted Money, Wasted Lives ... A Wasted Opportunity?

2010, European Coalition for Community Living, Focus Report. Διατίθεται στην ηλεκτρονική διεύθυνση: <http://community-living.info/wp-content/uploads/2014/02/ECCL-StructuralFundsReport-final-WEB.pdf>

³⁷ See ICH

- Παρακολούθηση της υγείας οικογενειών: υπηρεσίες πρώιμης παρέμβασης στο σπίτι παιδιών και ατόμων από κινητές διεπιστημονικές μονάδες. Εθνικό πρόγραμμα κατ' οίκον επισκέψεων για οικογένειες με νεογέννητα.
- Αλληλεπίδραση και επικοινωνία με παιδιά και άτομα που έχουν νοητικές και αναπτυξιακές αναπηρίες και τους γονείς/φροντιστές τους. Οι ιατρικές παθήσεις των παιδιών με νοητική αναπηρία συχνά παραβλέπονται ή ερμηνεύονται ως συμπτώματα της αναπηρίας του παιδιού/ατόμου, με αποτέλεσμα να μην αντιμετωπίζονται.
- Επικοινωνία, συνεργασία και υποστήριξη παιδιών και ατόμων με σύνθετες ανάγκες κατά την οδοντιατρική φροντίδα, ώστε να αποφεύγεται η γενική αναισθησία σε μικρές χειρουργικές επεμβάσεις, καθώς και οι κίνδυνοι που ενέχει στην περίπτωση ορισμένων παθήσεων.
- Συνεργασία στο πλαίσιο διεπιστημονικών ομάδων για τον εντοπισμό και την αντιμετώπιση πιθανών κινδύνων. Μέχρι σήμερα, δεν υπάρχει ενιαίος μηχανισμός για συνεργασία, επικοινωνία και παραπομπή μεταξύ των επαγγελματιών που εργάζονται σε υπηρεσίες υγείας και κοινωνικές υπηρεσίες (σύστημα παιδείας και δικαιοσύνης ανηλίκων³⁸ στην περίπτωση των παιδιών).
- Εκπαίδευση των εκπαιδευτικών και όλων των μελών προσωπικού στη σχολική κοινότητα σχετικά με ζητήματα παιδικής προστασίας, πολιτικές διασφάλισης και ζητήματα αναπηρίας και πολυμορφίας.
- Συγκρότηση ομάδων επαγγελματιών του τομέα κοινωνικής φροντίδας, διδασκαλία εκπαιδευτικού προσωπικού και γονέων/φροντιστών για την ανάπτυξη ατομικών εκπαιδευτικών σχεδίων. Παρακολούθηση και υποστήριξη της υλοποίησης των εν λόγω σχεδίων.
- Ανάπτυξη δραστηριοτήτων αλληλοϋποστήριξης μεταξύ συνομηλίκων, με στόχο τη συνάντηση και την αλληλεπίδραση όλων των μαθητών. Αυτές οι δραστηριότητες μπορούν να περιορίσουν τα χάσματα μεταξύ παιδιών που προέρχονται από διαφορετικά περιβάλλοντα (συμπεριλαμβανομένων των παιδιών που έχουν πρόσθετες ανάγκες λόγω αναπηρίας), να διδάξουν την ενσυναίσθηση και, κατά συνέπεια, να βελτιώσουν την κοινωνική συνοχή.
- Υποστήριξη και ενδυνάμωση των παιδιών σε δράσεις για την προώθηση της συμμετοχής των νέων και στρατηγικές αυτοσυνηγορίας.
- Συγκρότηση ομάδων γονέων, υποστήριξη ευάλωτων οικογενειών, ώστε να εμπλέκονται στην εκπαίδευση των παιδιών τους.

6.3 Εργαζόμενοι του κοινωνικού τομέα στην παιδεία

Οι κοινωνικοί λειτουργοί και οι ψυχολόγοι διορίζονται στην ειδική εκπαίδευση, αλλά όχι σε κανονικά σχολεία. Ωστόσο, υπάρχει τεράστια ανάγκη για αυτούς και στα δύο περιβάλλοντα. Με την προϋπόθεση ότι όλα τα σχολεία θα απασχολούν ή θα συνεργάζονται στενά με επαγγελματίες του τομέα της κοινωνικής φροντίδας, οι επαγγελματίες αυτοί θα πρέπει να εκπαιδεύονται στα εξής:

- Εντοπισμός και αντιμετώπιση κακοποίησης και παραμέλησης παιδιών και κοινωνικής ευαλωτότητας.

6.4 Δημοσιογράφοι, φορείς διαμόρφωσης της κοινής γνώμης, φορείς άσκησης επιρροής και δωρητές

- Η βλάβη που προκαλείται από την ιδρυματοποίηση και οι διαθέσιμες εναλλακτικές.
- Οι λόγοι για τους οποίους τα ιδρύματα εξακολουθούν να πολλαπλασιάζονται.
- Τρόπος διάθεσης δεδομένων στο ευρύ κοινό.
- Επένδυση σε εναλλακτικές μορφές φροντίδας.

³⁸ Για μια λεπτομερή παρουσίαση των πεδίων με ανάγκη υποστήριξης για την καλύτερη συνεργασία των εισαγγελέων και των υπηρεσιών κοινωνικής φροντίδας, βλ: Εγκύκλιος της Αντεισαγγελέα του Αρείου Πάγου: «Ζητήματα σχετικά με την αναδοχή, την υιοθεσία και τη διαδικασία αφαίρεσης της γονικής μέριμνας/επιμέλειας των ανηλίκων από τους γονείς ή τους ασκούντες την επιμέλεια αυτών». 14/06/2021, Αντεισαγγελέας του Αρείου Πάγου. Διατίθεται στην ηλεκτρονική διεύθυνση: https://eisap.gr/%CE%B5%CE%B3%CE%BA%CF%8D%CE%BA%CE%BB%CE%B9%CE%B-%CF%82-5-2021/?fbclid=IwAR3z59fqReyauYjNkSw_fWZ5uxvxLjTvmol-erBIKTQoLUmxsz8Zqe448xU

7. Συμπεράσματα

Το Εθνικό πρόγραμμα εκπαίδευσης για την αποϊδρυματοποίηση θα πρέπει να αποσκοπεί στην υποστήριξη των επαγγελματιών ώστε να αισθάνονται λιγότερο μόνοι, καθώς και ότι διαθέτουν τα κατάλληλα εφόδια και καλύτερη υποστήριξη σε αυτήν τη σύνθετη μεταρρύθμιση. Οι επαγγελματίες θα πρέπει να εμπλέκονται ενεργά στην αποϊδρυματοποίηση, η οποία είναι μια δυναμική, διαρκής διαδικασία, και να επενδύουν χρόνο και ενέργεια στην εκπαίδευσή τους. Θα πρέπει να θέτουν υπό αμφισβήτηση και να συζητούν σύνθετα ζητήματα και σημεία διαφωνίας, προκειμένου να κατανοούν καλύτερα τις εναλλακτικές μορφές φροντίδας. Στη διάρκεια της εκπαίδευσης, θα πρέπει να στρέφονται στον αναστοχασμό, να αναγνωρίζουν τις μεροληψίες και τις έμμεσες προκαταλήψεις που είναι σύμφυτες στους περισσότερους ανθρώπους, καθώς και πώς αυτές παρεισφρέουν και επηρεάζουν την κρίση, τις αποφάσεις και τις εργασιακές πρακτικές μας. Θα αποκομίζουν πολλές πληροφορίες, διδάγματα, εργαλεία, μεθοδολογίες και στρατηγικές. Στη συνέχεια, θα πρέπει να επεξεργάζονται, να εμπεδώνουν και να εφαρμόζουν τα στοιχεία αυτά στους χώρους εργασίας τους, ώστε να αντιμετωπίζουν τις άμεσες ανάγκες των παιδιών και των



ατόμων που εξυπηρετούν και να τους μεταφέρουν επιτυχώς από τα ιδρύματα στη φροντίδα σε επίπεδο τοπικής κοινότητας. Αυτή η διαδικασία μπορεί να φαντάζει τρομακτική και εξαντλητική για οποιονδήποτε και, ιδίως, για τους επαγγελματίες και τους εργαζομένους που απασχολούνται για χρόνια σε υπηρεσίες κοινωνικής φροντίδας με περιορισμένη υποστήριξη. Λόγω έλλειψης ποιοτικής υποστήριξης και εκπαίδευσης, μπορεί να αντιμετωπίζουν εξατομικευμένες δυσκολίες και να αισθάνονται ότι η απόδοσή τους δεν είναι ικανοποιητική. Ή μπορεί να πιστεύουν ότι οι προκλήσεις που παρουσιάζονται είναι άμεσο αποτέλεσμα των παθήσεων των παιδιών και των ατόμων και ότι η υποστήριξη που μπορούν να τους προσφέρουν είναι περιορισμένη. Μπορεί, επίσης, να συντρέχουν και τα δύο. Το νέο, λιγότερο έμπειρο προσωπικό ενδεχομένως να αισθάνεται ήδη αρκετά φοβισμένο, καθώς προσπαθεί να εφαρμόσει τις γνώσεις του στην πράξη, και η εκπαίδευση για την αποϊδρυματοποίηση μπορεί να το κάνει να αισθανθεί λιγότερο προετοιμασμένο για μια μεταρρύθμιση τέτοιας κλίμακας. Ωστόσο, αυτό που καθιστά την αποϊδρυματοποίηση ένα κίνημα ωφελούμενων χρηστών, αυτοσυνηγόρων, οικογενειών, συνηγόρων και επαγγελματιών είναι η αναγνώριση του ότι όλοι χρειαζόμαστε υποστήριξη για να ευημερούμε. Και η υποστήριξη αυτή θα πρέπει να μας παρέχεται. Οι εργαζόμενοι στον τομέα της κοινωνικής φροντίδας επιτελούν επίπονο και ανεπαρκώς αμειβόμενο έργο, συνήθως σε δύσκολες εργασιακές συνθήκες. Αν και είναι σημαντικό να τους επικοινωνούμε τις υποχρεώσεις τους απέναντι στα άτομα που εξυπηρετούν, θα πρέπει να αισθάνονται ήσυχοι ότι η εκπαίδευση για την αποϊδρυματοποίηση δεν αποτελεί αξιολόγηση και δεν θα τους επιβάλλει ακόμα περισσότερες αρμοδιότητες³⁹. Αντιθέτως, θα πρέπει να τους βοηθάμε να αισθάνονται ότι το Εθνικό πρόγραμμα εκπαίδευσης για την αποϊδρυματοποίηση είναι ένας διαρκής μηχανισμός υποστήριξης που θα μετασχηματίζει ζωές και θα δημιουργεί καλύτερους χώρους εργασίας και ικανοποιητικές εργασιακές εμπειρίες.

Είμαστε όλοι ενωμένοι σε αυτήν την προσπάθεια.

³⁹ Realising Children's Rights: a training manual for care professionals working with children in alternative care. 2015, SOS Villages International. Διατίθεται στην ηλεκτρονική διεύθυνση: <https://www.sos-childrensvillages.org/getmedia/c350d4d7-e40e-43c3-9bd5-3f8f61fa1002/Realising-Childrens-Right-ENG.pdf>

8. Παραπομπές

Build workforce capacity and commitment (Beer health, be er lives: children and young people with intellectual disabilities and their families. 2010, World Health Organisation.

Διατίθεται στην ηλεκτρονική διεύθυνση: <https://apps.who.int/iris/handle/10665/107999>

Canvas Network: <https://www.canvas.net/>

Cardiff Metropolitan University BSc degree focusing specifically on supported housing:

<https://www.cardiffmet.ac.uk/education/courses/Pages/housing-studies-bsc.aspx>

Εγκύκλιος της Αντεισαγγελέα του Αρείου Πάγου: «Ζητήματα σχετικά με την αναδοχή, την υιοθεσία και τη διαδικασία αφαίρεσης της γονικής μέριμνας/επιμέλειας των ανηλίκων από τους γονείς ή τους ασκούντες την επιμέλεια αυτών». 14/06/2021, Αντεισαγγελέας του Αρείου Πάγου..

Διατίθεται στην ηλεκτρονική διεύθυνση: https://eisap.gr/%CE%B5%CE%B3%CE%BA%CF%8D%CE%BA%CE%BB%CE%B9%CE%BF%CF%82-5-2021/?fbclid=IwAR3z59fqReyauYjNkSw_fWZ5uxvxLjT-vmol-erBlKTQoLUmxsz8Zqe448xU

Κοινές ευρωπαϊκές κατευθυντήριες γραμμές για τη μετάβαση από την ιδρυματική φροντίδα στη φροντίδα σε επίπεδο τοπικής κοινότητας. 2012, Ευρωπαϊκή ομάδα εμπειρογνομόνων για τη μετάβαση από την ιδρυματική φροντίδα στη φροντίδα σε επίπεδο τοπικής κοινότητας..

Διατίθεται στην ηλεκτρονική διεύθυνση: <https://deinstitutionalisationdotcom.files.wordpress.com/2017/07/guidelines-fnal-english.pdf>

Community for All - Moldova project:

<https://www.keystonemoldova.md/en/projects/community-for-all/>

Community for All: Tool Kit Resources for Supporting Community Living. 2004, Human Policy Press.

Διατίθεται στην ηλεκτρονική διεύθυνση: https://thechp.syr.edu/wp-content/uploads/2013/02/Community_for_All_Toolkit_Version1.1.pdf

Coursera: <https://www.coursera.org/>

Crip Camp: a disability revolution: <https://www.youtube.com/watch?v=OFS8SpwioZ4&t=196s>

Deinstitutionalisation – a human rights priority for children with disabilities.

Mulheir G, 2012. London, Equal Rights Review. Διατίθεται στην ηλεκτρονική διεύθυνση:

https://www.equalrightstrust.org/ertdocumentbank/err9_mulheir.pdf

Developing Community Care. 2011, European Social Network.

Διατίθεται στην ηλεκτρονική διεύθυνση: <http://www.esn-eu.org/developing-community-care>

Deinstitutionalisation and community living – outcomes and costs:

report of a European Study. Volume 2: main report. Mansell, Jim and Knapp,

Martin and Beadle-Brown, Julie and Beecham, Jennifer. 2007, University of Kent,

Canterbury, UK. Διατίθεται στην ηλεκτρονική διεύθυνση: https://www.researchgate.net/profile/Jennifer-Beecham/publication/30523444_Deinstitutionalisation_and_community_living-outcomes_and_costs_report_of_a_European_Study_Volume_2_Main_Report/links/0fcfd50ade7fa69268000000/Deinstitutionalisation-and-community-living-outcomes-and-costs-report-of-a-European-Study-Volume-2-Main-Report.pdf

[Deinstitutionalisation and community living – outcomes and costs: report of a European Study. Volume 2: main report. Mansell, Jim and Knapp, Martin and Beadle-Brown, Julie and Beecham, Jennifer. 2007, University of Kent, Canterbury, UK. Διατίθεται στην ηλεκτρονική διεύθυνση: https://www.researchgate.net/profile/Jennifer-Beecham/publication/30523444_Deinstitutionalisation_and_community_living-outcomes_and_costs_report_of_a_European_Study_Volume_2_Main_Report/links/0fcfd50ade7fa69268000000/Deinstitutionalisation-and-community-living-outcomes-and-costs-report-of-a-European-Study-Volume-2-Main-Report.pdf](https://www.researchgate.net/profile/Jennifer-Beecham/publication/30523444_Deinstitutionalisation_and_community_living-outcomes_and_costs_report_of_a_European_Study_Volume_2_Main_Report/links/0fcfd50ade7fa69268000000/Deinstitutionalisation-and-community-living-outcomes-and-costs-report-of-a-European-Study-Volume-2-Main-Report.pdf)

Education and Training in Housing Related Support: The Extent of Continuing Vocational Education and Training in Integrated Housing and Support in the EU. 2015, University of York, Department of Social Policy and Social Work. Διατίθεται στην ηλεκτρονική διεύθυνση: <https://www.housingeurope.eu/section-87/resources>

EU Guidelines for the Promotion and Protection of the Rights of the Child. 2017, European Commission. Διατίθεται στην ηλεκτρονική διεύθυνση: https://ec.europa.eu/anti-trafficking/eu-policy/guidelines-promotion-and-protection-rights-child-2017_en

Federation of stakeholders for the psychosocial rehabilitation & mental health ARGO: <http://argo.org.gr/>

Συζήτηση ομάδας εστίασης, έντυπα αξιολόγησης που συμπληρώθηκαν από επαγγελματίες μετά το πρόγραμμα εκπαίδευσης του EASPD

Future Learn: <https://www.futurelearn.com/>

Guidelines on standard procedures on DI, including recommendations tailored to the Greek context.

2021, European Association of Service providers for Persons with Disabilities (EASPD)

Has service user participation made a difference to social care services?

2004, London, Social Care Institute for Change. Διατίθεται στην ηλεκτρονική διεύθυνση: <https://lx.iriss.org.uk/sites/default/files/resources/pp03.pdf>

https://vimeo.com/354628489?fbclid=IwAR1h39CMEalCHNXWWYJv4w_7Am6H_6aTjvyxltP-W48yG9BQynvAbt8jYA

Institutionalisation and deinstitutionalisation of children: 1. A systematic and integrative review of evidence regarding effects on development. van IJzendoorn, M. H., Bakermans-Kranenburg, M. J., Duschinsky, R., Fox, N. A., Goldman, P. S., Gunnar, M. R., Johnson, D. E., Nelson, C. A., Reijman, S., Skinner, G. C. M., Zeanah, C. H., & Sonuga-Barke, E. J. S. 2020, The Lancet Psychiatry, 7(8), 703–720. Διατίθεται στην ηλεκτρονική διεύθυνση: <https://psycnet.apa.org/record/2020-56482-024>

Keeping children safe: allegations concerning the abuse or neglect of children in care final report. 5 Behal, N., Cusworth, L., Wade, J., Clarke, S. , 2014. London, University of York, NSPCC. Διατίθεται στην ηλεκτρονική διεύθυνση: https://www.researchgate.net/publication/265650014_Keeping_children_safe_allegations_concerning_the_abuse_or_neglect_of_children_in_care_final_report

Lumos Knowledge portal: www.wearelumos.org/what-we-do/global-training/knowledge-portal

Notes from Natia Partskhaladze's brief presentation at UNICEF's Conference in Athens: Visioning Child Care Reform in Greece National Conference for Civil Society and Faith-based Organizations. 15.12.2020, MoLSA

Ψυχαργός: <http://www.psychargos.gov.gr/Default.aspx?ID=26188&nt=18&lang=1>

Realising Children's Rights: a training manual for care professionals working with children in alternative care. 2015, SOS Villages International. Διατίθεται στην ηλεκτρονική διεύθυνση: <https://www.sos-childrensvillages.org/getmedia/c350d4d7-e40e-43c3-9bd5-3f8f61fa1002/Realising-Childrens-Right-ENG.pdf>

Trainer Wendy Perez: <https://citizen-network.org/resources/see-me-as-me.html>

Training Institute (INEP) at the National Centre of Public Administration and Local Government (EKDDA): <https://www.ekdd.gr/%ce%b5%cf%80%ce%b9%ce%bc%cf%8c%cf%81%cf%86%cf%89%cf%83%ce%b7/%cf%80%cf%81%ce%bf%cf%86%ce%b9%ce%bb-%cf%84%ce%b-%cf%85-%ce%b9%ce%bd%ce%b5%cf%80/>

The Bucharest Early Intervention Project: <https://www.bucharestearlyinterventionproject.org/>

The Risk of Harm to Young Children in Institutional Care. Browne, K. 2009, London, UK: Save the Children. http://www.crin.org/en/docs/The_Risk_of_Harm.pdf [accessed 23 February 2016]

The United Nations Study on Violence on Children, 2006. United Nations.

Διατίθεται στην ηλεκτρονική διεύθυνση:

<https://www.ohchr.org/en/hrbodies/crc/study/pages/studyviolencechildren.aspx>

The science of early adversity: is there a role for large institutions in the care of vulnerable children? Berens, A.E. & Nelson, C.A. 2015, London. The Lancet. Διατίθεται στην ηλεκτρονική διεύθυνση: [https://www.thelancet.com/journals/lancet/article/PIIS0140-6736\(14\)61131-4/fulltext?rss%3Dyes=](https://www.thelancet.com/journals/lancet/article/PIIS0140-6736(14)61131-4/fulltext?rss%3Dyes=)

Wasted Time, Wasted Money, Wasted Lives ... A Wasted Opportunity? 2010, European Coalition for Community Living, Focus Report. Διατίθεται στην ηλεκτρονική διεύθυνση: <http://community-living.info/wp-content/uploads/2014/02/ECCL-StructuralFundsReport-final-WEB.pdf>

Udemy: <https://www.udemy.com/>



European Association of Service providers
for Persons with Disabilities

ΑΝΑΓΝΩΡΙΣΗ ΣΥΝΕΙΣΦΟΡΑΣ & ΔΙΚΑΙΩΜΑΤΑ

Απόδοση προέλευσης: Παρακαλούμε να χρησιμοποιείτε την εξής παραπομπή για αυτό το έργο: European Association of Service providers for Persons with Disabilities (EASPD), Βρυξέλλες, Φεβρουάριος 2021.

Copyright: Copyright © EASPD 2020. Με την επιφύλαξη παντός νομίμου δικαιώματος. Δεν επιτρέπεται η αναπαραγωγή, η αποθήκευση ή η εισαγωγή κανενός τμήματος αυτού του εντύπου σε σύστημα ανάκτησης χωρίς την προηγούμενη άδεια των κατόχων πνευματικών δικαιωμάτων.

ΠΝΕΥΜΑΤΙΚΑ ΔΙΚΑΙΩΜΑΤΑ ΤΩΝ ΦΩΤΟΓΡΑΦΙΩΝ

©Nathan Anderson
©Kampus Production
©Rodnae Productions
©Vlad Sargu
©Ivan Samkov
©Katherine Hanlon



Το παρόν έντυπο εκδόθηκε με την οικονομική υποστήριξη της Ευρωπαϊκής Ένωσης μέσω της Γενικής Διεύθυνσης Στήριξης Διαρθρωτικών Μεταρρυθμίσεων (ΓΔ Μεταρρυθμίσεων) της Ευρωπαϊκής Επιτροπής. Οι πληροφορίες που περιέχονται στο παρόν έντυπο δεν αντικατοπτρίζουν απαραίτητα την επίσημη θέση της Ευρωπαϊκής Επιτροπής.